

Afgrænsning af
miljøkonsekvensrapport for

Indvinding og opstemning af vand ved Tissø, Kalundborg Overfladevand A/S

Indhold

1. Indledning.....	2
2. Lovkrav om afgrænsningsudtalelsen	5
3. Myndighedens afgrænsningsudtalelse	6
3a Projektafgrænsning.....	6
3b Miljøkonsekvensrapportens formål.....	6
3c Afgrænsning af Miljøkonsekvensrapportens indhold	6
3d Alternativer	7
3e Referencescenariet	7
3g Væsentlig ændring af projektet.....	98
4. Lovkrav til indholdet i Miljøkonsekvensrapporten	109
5. Referencer	1110
Bilag 1 - Miljøtemaer i Miljøkonsekvensrapporten.....	1211
Bilag 2 – Anmodning om miljøkonsekvensvurdering fra Kalundborg Overfladevand	2221
Bilag 3 – Ansøgningskema vedrørende miljøkonsekvensvurdering fra Kalundborg Overfladevand	2423

1. Indledning

Den 6. juni 1962 fik Kalundborg Kommune, i dag Kalundborg Overfladevand A/S, tilladelse til årligt at indvinde 3 mio. m³ vand fra Tissø af Landvæsenskommissionen. I 2001 blev tilladelsesmængden øget fra 3 til 5 mio. m³ pr. år af Vestsjællands Amt, dog med begrænsninger ved lav vandstand i Tissø.

Kalundborg Overfladevand indvinder i dag 3,5-4,0 mio. m³ søvand om året fra Tissø, til brug som procesvand i industrien i Kalundborg Kommune, hvoraf en del af vandet renses til drikkevandskvalitet.

Den 1. juli 2021 gav Kalundborg Kommune tilladelse til, at Kalundborg Overfladevand A/S fortsat kan indvinde indtil 5 mio. m³ vand fra Tissø pr. år. På betingelse af ændret opstemning og styringspraksis af vandet i Tissø kan indvindingen øges til 6,7 mio. m³ pr. år.

Den ændrede opstemning i indvindingstilladelsen af 1. juli 2021 indbefattede anlæg af et nyt stemmeværk med fiskepassage, og ændret styring af vandstand og afledning af vand fra Tissø. Principperne for en ny styringspraksis er tidligere udarbejdet af DHI (DHI, 2018).

Tilladelsen af 1. juli 2021 blev påklaget af Danmarks Sportsfiskerforbund (DSF) d. 14. juli 2021 (Danmarks Sportsfiskerforbund, 2021), og af Danmarks Naturfredningsforening (DN) Kalundborg d. 20. juli 2021 (Danmarks Naturfredningsforening, 2021), med en uddybende klage 26. august, med tilhørende tillæg fra Dansk Ornitologisk Forening (DOF) af samme dato (Dansk Ornitologisk Forening, 2021).

Af klagerne fremgår det blandt andet, at tilladelserne efter klagers opfattelse bør gives samlet til hele projektet, og ikke deles op i vandindvinding, anlægning af stemmeværk med ny fiskepassage, og styremodel. Vandindvinding til ovennævnte formål er ikke VVM-pligtigt, mens bygning af nyt bygværk med en ny styringsmodel for vandet i Tissø og Nedre Halleby Å, falder ind under Miljøvurderingslovens bilag 2 stk. 10f og 10g.

Klagerne redegør også for, at tilladelsen til vandindvinding er i strid med Habitatdirektivets artikel 6.3 og 6.4, da projektområdet ligger i Natura 2000-område nr. 157, Åmose, Tissø, Halleby Å og Flasken, og at der derfor, i henhold til Miljøvurderingsloven (LBK nr 4 af 03/01/2023), skal udarbejdes en Natura 2000-konsekvensvurdering efter Habitatbekendtgørelsen.

Kalundborg Overfladevand igangsatte efterfølgende et samlet projektforslag, der omhandlede vandindvinding, projektering af nyt udløb fra Tissø samt en ny styringsstrategi. Kalundborg Overfladevand anmodede på den baggrund om, at der for det samlede projekt, skulle udarbejdes en miljøkonsekvensrapport, samt en fuld Natura2000konsekvensvurdering efter bestemmelserne i Habitatbekendtgørelsen. Kalundborg Kommunes afgrænsningsudtalelse blev sendt i høring 21/12-2022.

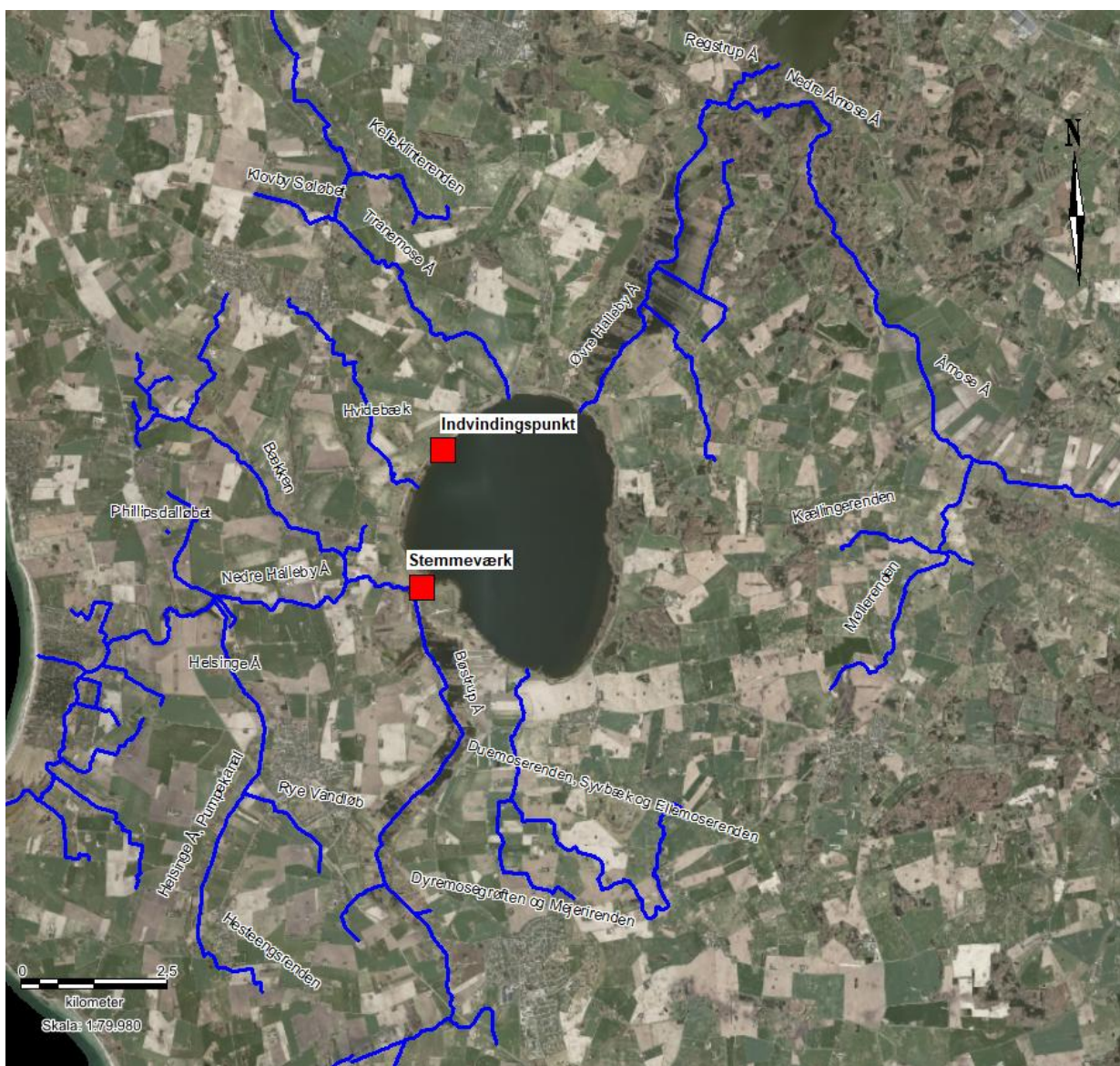
Miljø og Fødevareklagenævnet ophævede og hjemviste d. 10. august 2023 Kalundborg Kommunes tilladelse af 1. juli 2021 til indvinding af 6,7 mio. m³ pr. år, med henvisning til manglende tydeliggørelse af vandindvindingens påvirkning på en række fuglearter, bilag IV-arter, Natura 2000-naturtyper, tilstandselementer i vandrammedirektivet samt § 3-beskyttede naturområder.

På baggrund af Miljø og Fødevarerklagenævnets afgørelse, har Kalundborg Kommune besluttet at revidere og tilrette afgrænsningsnotatet. I forbindelse med revidering af afgrænsningsnotatet, har Kalundborg Overfladevand anmodet om, at der i miljøkonsekvensrapporten skal vurderes på en indvinding i projektafgrænsningen på op til 5,0 mio. m³ pr. år i stedet for de oprindelige 6,7 mio. m³ pr. år. Dette skyldes, at Miljø og Fødevarerklagenævnets afgørelse fastslog at der kun kan søge om det faktisk forventede forbrug samt, at det ikke vurderes muligt at indvinde 6,7 mio. m³ årligt fra Tissø, uden at det vil medføre væsentlige negative påvirkninger på naturen i og omkring Tissø.

I forbindelse med revisionen af indvindingen er vandløbsmodellen, der dannede grundlag for den hidtidige styringspraksis (DHI, 2018) og den påklagede indvindingstilladelse, blevet opdateret og udbygget således at den dækker flere vandløb og en længere tidsserie. Ved de nye konsekvensberegninger bliver der regnet på data fra år 2000-2021.

Der beregnes en opdateret medianminimumsvandføring i Nedre Halleby Å på baggrund af den nye modelopsætning og de opdaterede tidsserier for vandstande og vandføringer. Den i klagenævnsafgørelsen anvendte medianminimumsvandføring i Nedre Halleby Å er baseret på en kortere tidsserie, svarer til den, som miljøvurderingen af vandindvindingen er baseret på. Desuden er medianminimumsvandføringen tidligere beregnet på baggrund af et scenarie, hvor stemmeværket er fjernet, og der ikke efterfølgende er anlagt nogen form for fysisk overløbskant eller stryg. Dette scenarie vil resultere i en reduceret vandstand i Tissø, hvilket vil medføre at søen bliver mindre end i dag og samtidig vil bevirke væsentlige forringelser af naturen opstrøms søen. Derfor beregnes medianminimumsvandføring ud fra et scenarium, med et fast stryg, som fastholder vandstanden på nogenlunde samme niveau som i dag.

Det skal i en miljøkonsekvensrapport vurderes, hvorvidt implementering af projektet kan have væsentlige indvirkninger på miljøet. og i en Natura 2000-konsekvensvurdering skal det redegøres for, om projektet kan medføre skadevirkninger for arter og naturtyper på udpegningsgrundlaget for Natura 2000-områder og/eller forringelse af yngle-/rasteområder for bilag IV-arter og der skal redegøres for om projektet kan risikere at hindre opnåelse af gunstig bevaringsstatus. Der skal ligeledes vurderes, hvorvidt projektet kan forhindre målopfyldelse under vandrammedirektivet. I forhold til vandrammedirektivet skal der redegøres for om projektet kan medføre en forringelse af overfladevandområdets eller grundvandsforekomstens tilstand samt om projektet kan risikere at hindre opfyldelsen af det fastlagte miljømål.



Figur 1 Tissoe med tilløb og udløb. Stemmeværket i Nedre Halleby Å og Indvindingspunktet i LI. Fuglede er angivet med rødt.

2. Lovkrav om afgrænsningsudtalelsen

Det samlede projekt er miljøvurderingspligtigt, jf. Miljøvurderingslovens § 15 stk. 1, pkt. 3, idet projektet er omfattet af lovens bilag 2, pkt. 10f og 10g. Kalundborg Overfladevand A/S har i ansøgning den 16. juni 2022 oplyst, at de som bygherre ønsker, at der udarbejdes en Miljøkonsekvensrapport efter Miljøvurderingsloven samt en Natura-2000 konsekvensvurdering efter Habitatbekendtgørelsen.

Bygherre har anmodet om, at det samlede projekt undergår miljøvurdering, med henvisning til lovens § 19, stk. 4. Heraf følger, at myndigheden ikke skal gennemføre en indledende VVM-screening.

Inden bygherren udarbejder en Miljøkonsekvensrapport, skal myndigheden afgive en afgrænsningsudtalelse om Miljøkonsekvensrapportens indhold, jf. lovens § 23. Kalundborg Kommune er myndighed for det ansøgte projekt, jf. loven § 17, stk. 1. Nærværende dokument er således Kalundborg Kommunes afgrænsning af Miljøkonsekvensrapportens indhold.

Denne afgrænsningsudtalelse fastlægger, hvor omfattende og detaljerede oplysninger Miljøkonsekvensrapporten for projektet med indvinding og opstemning af vand fra Tissø skal indeholde, for at VVM-myndigheden, Kalundborg Kommune, samlet kan vurdere projektets miljømæssige konsekvenser og træffe afgørelse på et oplyst grundlag. Afgrænsningsudtalelsen er hjemlet i § 23, stk. 1 i Miljøvurderingsloven.

Selve miljøvurderingsprocessen foregår i følgende trin:

1. Afgrænsningsnotat

Bygherre udarbejder en foreløbig afgrænsning og projektbeskrivelse til brug for myndighedens fastlæggelse af afgrænsning.

2. Første offentlighedsfase

Indkaldelse af ideer og forslag til miljøkonsekvensrapport, herunder høring af berørte myndigheder og offentligheden om afgrænsning af miljøkonsekvensrapporten.

3. Afgrænsningsudtalelse (dette dokument)

Myndighedens afgrænsning af miljøkonsekvensrapportens indhold. Relevante høringssvar inddrages af hensyn til indhold og metode af miljøkonsekvensvurderingen.

4. Miljøkonsekvensrapport

Bygherre udarbejder miljøkonsekvensrapport og myndigheden vurderer rapporten.

5. Offentlig høring

Udsendelse af ansøgning, miljøkonsekvensrapport og udkast til afgørelse i offentlig høring.

6. Godkendelse

Behandling af høringssvar og afgørelse om tilladelse til det ansøgte projekt.

3. Myndighedens afgrænsningsudtalelse

3a Projektafgrænsning

Projektet, som Miljøkonsekvensrapporten skal afdække, omhandler:

1. Indvinding af 5,0 mio. m³ vand pr. år fra indtagsværket på vestsiden af Tissø, matr.nr. 8c Ll. Fuglede By, Ll. Fuglede. Fra Tissø er der givet indvindingsstilladelser på samlet 180.000 m³/år, som medtages som kumulativ effekt under den samlede vurdering.
2. Ændring af udløb fra Tissø enten i form af fast stryg, eller ændret stemmeværk med faunapassage og ny styringsstrategi i forhold til både vandindvinding og evt. nyt stemmeværk.

Projektet omhandler skitseprojektering af et nyt afløb fra Tissø, så der kan vurderes samlet på fremtidig indvinding, udløb fra Tissø og styringsstrategi. I forbindelse med arbejdet med miljøkonsekvensrapporten foretages der en undersøgelse af forskellige alternativer som indgår i miljøkonsekvensrapporten. På den baggrund udvælges det scenarium som der søges tilladelse til.

Projektet omhandler både de nuværende forhold samt de fremtidige klimaforhold og dets forventede indvirkning på natur og miljø.

3b Miljøkonsekvensrapportens formål

Miljøkonsekvensrapportens formål er at undersøge, hvordan ovenstående projekt vil påvirke natur og miljø i forhold til:

En situation uden vandindvinding fra Kalundborg Forsyning og uden stemmeværk og styring hvor vandstanden i Tissø sikres med et faunapassabelt, ikke regulerbart udløbsstyg (referencescenariet).

- ~~1. Den nuværende indvinding og styringsstrategi (referencescenariet)~~
- ~~2. Situationen, hvor der ikke sker indvinding, hvor stemmeværk og omløbsstryg fjernes og hvor minimumsvandstanden sikres ved et udløbsstryg (naturscenariet).~~

Med det afsæt forventes Miljøkonsekvensrapporten af afklare, hvilke positive og negative natur- og miljøforandringer, gennemførelsen af ovenstående projekt vil give anledning til. Dette vil skabe et oplyst grundlag for Kalundborg Forsyning, myndigheder og interessenter at arbejde videre ud fra.

3c Afgrænsning af Miljøkonsekvensrapportens indhold

Miljøvurderingslovens bilag 7 indeholder en række miljøtemaer, som skal behandles i en Miljøkonsekvensrapport.

Kalundborg Kommune skal, som beskrevet i afsnit 2, fastlægge en afgrænsning af Miljøkonsekvensrapporten.

Formålet med denne afgrænsning er at sikre, at Miljøkonsekvensrapporten fokuserer på de miljøtemaer, hvor det ikke kan afvises, at der kan ske en væsentlig påvirkning af miljøet. De miljøtemaer Miljøkonsekvensrapporten skal indeholde fremgår af Bilag 1.

De miljøtemaer, hvor projektet vurderes at have ingen, eller en ikke-væsentlig negativ påvirkning af miljøet, skal ikke medtages i Miljøkonsekvensrapporten, se Bilag 1. Bilaget indeholder en begrundelse for disse vurderinger.

Miljøkonsekvensrapporten skal for alle relevante miljøtemaer (Bilag 1) indeholde en beskrivelse af den nuværende miljøtilstand og projektets forventede miljøpåvirkning på det enkelte miljøtema. Miljøkonsekvensrapport skal ligeledes vurdere den kumulative effekt af alle forventede miljøpåvirkninger.

De data- og informationskilder samt tekniske anvisninger og lignende, der er nævnt i Bilag 1, er Kalundborg Kommunes vurdering af, hvor relevant materiale til brug i Miljøkonsekvensrapporten kan findes. Listen er dog ikke udtømmende. Kalundborg Kommune forudsætter, at bygherre, hvor det er relevant, selv identificerer supplerende relevant viden og kilder af høj kvalitet. Der gøres opmærksom på, at der allerede er udarbejdet en række rapporter relateret til indvinding af vand fra Tissø, der kan tages udgangspunkt i. Miljøkonsekvensrapporten kunne med fordel opsummere den eksisterende viden på området. Det er bygherres ansvar at sikre, at oplysningerne i Miljøkonsekvensrapporten er af tilstrækkelig høj faglig kvalitet, og at oplysningerne er fyldestgørende.

Det skal klart beskrives i Miljøkonsekvensrapporten, hvis der mangler oplysninger for givne miljøforhold eller der på anden måde er væsentlig usikkerhed om konklusionerne.

Miljøkonsekvensrapporten behøver ikke at følge samme struktur som Bilag 1, men alle emner og krav, der fremgår af afgrænsningen, skal være dækket i rapporten.

3d Alternativer

Miljøkonsekvensrapporten skal redegøre for de rimelige alternativer, som Kalundborg Overfladevand A/S har undersøgt. Rapporten skal angive hovedårsagerne til de trufne valg i projekt, samt fravalget af eventuelle øvrige alternativer og begrundelserne herfor.

Kalundborg Kommune forventer, at Miljøkonsekvensrapporten blandt andet vil undersøge forskellige styringsstrategier i forhold til både vandindvinding og stemmeværk. På baggrund af disse undersøgelser skal rapporten udvælge den styringsstrategi Kalundborg Overfladevand A/S fremadrettet skal arbejde for at implementere.

3e Referencescenariet

Miljøkonsekvensrapporten skal indeholde en beskrivelse af:

- De relevante aspekter af natur og miljø og den sandsynlige udvikling af heraf, hvis o Kalundborg Overfladevand A/S ikke indvinder vand fra Tissø o Det aktuelle stemmeværk og omløbsstryk fjernes og erstattes af et ikke regulerbart, faunapassabelt udløbsstryk, der skal sikre en minimumsvandstand i Tissø

Referencescenariet er således en situation uden vandindvinding fra Kalundborg Forsyning samt med ændret udløb fra Tissø til Nedre Halleby Å. Miljøkonsekvensrapporten skal sammenholde projektet med dette scenarie.

- ~~De relevante aspekter af den aktuelle status for natur og miljø~~

- Den sandsynlige udvikling af natur og miljø, hvis
 - Kalundborg Overfladevand A/S fortsætter deres indvinding på op til 4 mio. m³ pr. år fra Tissø
 - Den aktuelle styringsstrategi fortsættes
 - De fremtidige klimaforhold indregnes,

Dette udgør Referencescenariet. Referencescenariet er således en fortsættelse af eksisterende forhold i overensstemmelse med tilladelsen fra Vestsjællands Amt fra 2001. Miljøkonsekvensrapporten skal sammenholde projektet med dette scenarie.



3g Væsentlig ændring af projektet

Hvis projektet, der undersøges i Miljøkonsekvensrapporten, under udarbejdelsen af rapporten ændres væsentligt, skal Kalundborg Kommune orienteres. Kommunen skal også orienteres, hvis bygherre indhenter nye, væsentlige oplysninger, der kan påvirke miljøvurderingen.

Kalundborg Kommune vil efterfølgende vurdere om afgrænsningsnotatet skal tilrettes.

4. Lovkrav til indholdet i Miljøkonsekvensrapporten

Miljøkonsekvensrapporten skal udarbejdes, så den dækker kravene efter Miljøvurderingslovens § 20, stk. 1-6 og bilag 7.

Derudover er afgrænsningsudtalelsen udarbejdet på baggrund af sagens oplysninger, bemærkninger fra offentligheden og andre myndigheder, samt oplysninger, der er fremkommet i forbindelse med klagesagen vedrørende den meddelte vandindvindingstilladelse, herunder workshop afholdt af Kalundborg Forsyning med Danmarks Naturfredningsforening, Danmarks Sportsfiskerforbund, Dansk Ornitologisk Forening, Naturpark Åmosen m.fl. Miljøkonsekvensrapporten skal, udover de lovbestemte emner, også behandle relevante forhold fremdraget i forbindelse med høringen.

Afgrænsningsudtalelsen bygger desuden på myndighedens kendskab til området, samt erfaringer og viden om potentielle miljøpåvirkninger fra lignende projekter.

Miljøvurderingen af et projekt skal indeholde følgende, jf. Miljøvurderingslovens § 20:

- en beskrivelse af projektet med oplysninger om projektets placering, udformning, dimensioner og andre relevante særkender,
- en beskrivelse af projektets forventede væsentlige indvirkninger på miljøet,
- en beskrivelse af projektets særkender eller de foranstaltninger, der påtænkes truffet for at undgå, forebygge eller begrænse og om muligt neutralisere forventede væsentlige skadelige indvirkninger på miljøet,
- en beskrivelse af de rimelige alternativer, som bygherren har undersøgt, og som er relevante for projektet og dets særlige karakteristika, og en angivelse af hovedårsagerne til den valgte løsning under hensyntagen til projektets indvirkninger på miljøet,
- et ikke-teknisk resumé af de i nr. 1-4 omhandlede oplysninger, og
- alle yderligere oplysninger omhandlet i lovens bilag 7, som er relevante for de særlige karakteristika, der gør sig gældende for et bestemt projekt eller en bestemt projekttype og for det miljø, der kan forventes at blive berørt.

Miljøkonsekvensvurderingen vurderer miljøpåvirkningen for de miljøparametre, hvor en væsentlig påvirkning af miljøet ikke kan udelukkes, inden for lovens brede miljøbegreb, som omfatter:

- befolkningen og menneskers sundhed,
- den biologiske mangfoldighed,
- jordarealer, jordbund, vand, luft og klima,
- materielle goder, kulturarv og landskab, og
- samspillet mellem faktorerne i nr. 1-4.

For den biologiske mangfoldighed skal der lægges særlig vægt på arter og naturtyper, der er beskyttet i henhold til EU-habitatdirektivet og EU-Fuglebeskyttelsesdirektivet.

For alle vandforekomster skal der lægges særlig vægt på projektets konsekvenser i forhold til at opnå målopfyldelse i vandområdeplanlægningen, jf. Vandrammedirektivet, og at projektet er i overensstemmelse med Indsatsbekendtgørelsens § 8. Vurderingen skal omfatte alle vandforekomster (søer, vandløb, kystvande og grundvand).

Miljøkonsekvensrapporten skal klart formidle projektet og miljøvurderingens resultater på en struktureret og læsevenlig måde, hvilket især gælder i det "Ikke-tekniske resumé". Resuméet skal kunne læses af personer uden faglig viden om miljøpåvirkninger.

Der kan i løbet af arbejdet med Miljøkonsekvensrapporten opstå emner eller problemstillinger, der bør belyses som en del af det endelige beslutningsgrundlag. Hvis dette behov skulle opstå, vil Kalundborg Kommune gå i dialog med bygherre om processen.

Eventuelle teknisk tunge afsnit, der er relevante og understøtter Miljøkonsekvensrapporten, f.eks. beregninger eller modelleringer, kan vedlægges som bilag i form af baggrundsrapporter, men beskrivelser, vurderinger og konklusioner fra sådanne bilag skal indgå i selve Miljøkonsekvensrapporten.

5. Referencer

Danmarks Naturfredningsforening. (29. 07 2021). Uddybende klager over Kalundborg Kommunes tilladelse til Kalundborg Overfladevand A/S til indvinding af overfladevand fra Tlssø.

Sagsnummer 326-2016-49298.

Danmarks Sportsfiskerforbund. (2021). Klage over Kalundborg Kommunes tilladelse til indvinding af overfladevand fra Tissø - sagsnummer 326-2016-49298. *sagsnummer 326-2016-49298.* DSF.

Dansk Ornitologisk Forening. (26. 08 2021). Tillæg til Danmarks Naturfredningsforenings klage over tilladelse til indvinding af overfladevand fra Tissø.

DHI. (2018). *Styring af Tissø stemmeværk. Slutrapport. Ny styringsmodel.* DHI.

LBK nr 1976 af 27/10/2021. (u.d.). Bekendtgørelse af lov om miljøvurdering af planer og programmer og af konkrete projekter (VVM).

Miljøstyrelsen. (2022). *Vejledning til lov om miljøvurdering af planer og programmer og af konkrete projekter (VVM): Konkrete projekter.*

Bilag 1 - Miljøtemaer i Miljøkonsekvensrapporten

Vedlagt er en tabel over de miljøtemaer som fremgår af Miljøvurderingslovens Bilag 7. Rækker uden farve angiver miljøtemaer, som vurderes relevante at medtage i Miljøkonsekvensrapporten. Rækker farvet med grå angiver miljøtemaer, som ikke vurderes relevante at medtage i Miljøkonsekvensrapporten.

Miljøtema	Underkategori	Begrundelse for afgrænsning	Vurdering af påvirkning	Fase	Oplysningsgrundlag	Fravalg
Befolkning og menneskers sundhed	Rekreative forhold	Tissø ligger i et landbrugs- og naturområde, og er ikke i direkte kontakt med urbane områder. Tissø og Nedre Halleby Å benyttes rekreativt af Tissø Roklub, hvoraf sidstnævnte også anvendes til sportsfiskeri. Desuden benyttes Tissø af fuglekiggere.	Emnet vurderes relevant at medtage i Miljøkonsekvensrapporten	Anlæg og drift	Befolkning beskrives ud fra de rekreative interesser i området, den demografiske fordeling og befolkningens arealanvendelse, samt værdien for menneskers sundhed, som de berørte områder udgør. Beskrivelserne baseres på oplysninger fra kommuneplaner, Danmarks Statistik, miljødata.dk, plandata.dk og flyfotos, samt oplysninger fra hjemmesider for diverse foreninger såsom klubber eller sammenslutninger med relation til friluftslivet i området.	
	Støj og vibrationer	Arbejdet foregår med entreprenørmaskiner og værktøj af støjende karakter. Desuden kan der forekomme vibrationer i forbindelse med nedrivning af	Emnet vurderes ikke relevant at medtage i Miljøkonsekvensrapporten	Anlæg		Der vil ikke blive udført særskilte/særlige beregninger eller gennemført modelkørsler på luftforurening, støj eller vibrationer, da det planlagte anlægsarbejde er langt væk

Miljøtema	Underkategori	Begrundelse for afgrænsning	Vurdering af påvirkning	Fase	Oplysningsgrundlag	Fravalg
		eksisterende bygværk transport af lastbiler. Støj og vibrationer kan påvirke menneskers sundhed				fra nærmeste beboelse, og vil foregå over kortere perioder. Der vil ligeledes ikke medtages trafikale opgørelser for området i relation til støj.
	Emissioner og støv	Entreprenørmaskinerne vil give anledning til sundhedsskadelige emissioner som eksempelvis partikler eller NO _x	Emnet vurderes ikke relevant at medtage i Miljøkonsekvensrapporten	Anlæg		Det planlagte anlægsarbejde er langt væk fra nærmeste beboelse, og vil foregå over kortere perioder.
	Trafik, herunder adgangsforhold	Projektet kan i både anlægsfasen og driftsfasen medføre påvirkninger af adgangsforholdene i projektområdet.	Emnet vurderes ikke relevant at medtage i Miljøkonsekvensrapporten	Anlæg og drift	Området omkring stemmeværket har minimal rekreativ udnyttelse	Der forventes ingen påvirkning af adgangsforholdene til området i forhold til nuværende (referencescenariet)
	Uheld/ulykker	Projektet øger ikke risikoen for uheld eller ulykker	Emnet vurderes ikke relevant at medtage i Miljøkonsekvensrapporten			
Den biologiske mangfoldighed	Natura 2000	Projektområdet ligger i Natura 2000-område nr. 157, Åmose, Tissø, Halleby Å og Flasken. Vandindvindingen påvirker Natura 2000-område nr. 157 "Åmose,	Emnet vurderes relevant at medtage i Miljøkonsekvensrapporten	Anlæg og drift	Det skal beskrives og vurderes, hvilke påvirkninger projektet har på udpegningsgrundlaget for Natura 2000-området. Det skal endvidere undersøges og vurderes, hvordan	Det vurderes generelt, at der kan afvises en væsentlig miljøpåvirkning på marine organismer både hvad angår planter og dyr. Der vil således ikke indgå en beskrivelse af påvirkninger

Miljøtema	Underkategori	Begrundelse for afgrænsning	Vurdering af påvirkning	Fase	Oplysningsgrundlag	Fravalg
		<p><i>Tissø, Halleby Å og Flasken</i>". Da det ikke kan udelukkes, at naturtyper og arter kan skades væsentligt af vandindvindingen, skal der gennemføres en fuld Natura 2000-konsekvensvurdering.</p>			<p>projektet påvirker bilag IV-arter.</p> <p>Vurderingen skal blandt andet forholde sig til hvordan beskyttet natur og arter påvirkes forskelligt under de forskellige indvindings- og styringsscenarier.</p> <p>Der skal endvidere foretages en generel beskrivelse og vurdering af projektets evt. påvirkninger på levesteder for fugle generelt. Med "levesteder" menes både områder, hvor fuglene yngler, og områder, som fuglene regelmæssigt gæster for at fælde fjer, raste eller overvintre, herunder fx terneøerne i Tissø.</p> <p>Der skal foretages en vurdering af forstyrrelsesgraden, og hvorvidt der er tale om væsentlige påvirkninger af raste- og yngleområder for udpegede fugle og arter, samt bilag IV-arter i forhold til støj og vibrationer.</p> <p>Beskrivelsen af Natura 2000-områder vil baseres</p>	<p>af marine arter ud over dem, der relaterer sig til Natura 2000-området, og som kan forventes påvirket af den ændrede vandindvinding i Tissø.</p>

Miljøtema	Underkategori	Begrundelse for afgrænsning	Vurdering af påvirkning	Fase	Oplysningsgrundlag	Fravalg
					på de eksisterende Natura 2000-planer for 2016-2021 samt basisanalyserne for de kommende Natura 2000-planer 2022-2027 og i øvrigt eksisterende kommunale og nationale data. Herudover udføres fuldt feltprogram med undersøgelser af de, af modellen, forventede påvirkede områder, og flora/fauna tilknyttet disse.	
	§3 beskyttet natur	Området er omkranset af bl.a. §3-beskyttet natur under naturbeskyttelsesloven.	Emnet vurderes relevant at medtage i Miljøkonsekvensrapporten	Anlæg og drift	Der udføres fuldt feltprogram med undersøgelser af de, af modellen, forventede påvirkede områder, og flora/fauna tilknyttet disse. Herudover indhentes relevant data fra bl.a. miljøgis, Danmarks miljøportal, Kalundborg Kommunes kommuneplan m.m.	Udelukkende områder, som af de anvendte modeller vurderes potentielt påvirket, vil blive behandlet i miljøkonsekvensrapporten.
	Dyreliv	Der er registreret bilag IV-arter i området, og desuden udpeget økologiske forbindelser, som har til formål at sikre levesteder og biologiske korridorer.	Emnet vurderes relevant at medtage i Miljøkonsekvensrapporten	Anlæg og drift	Projektets betydning for spredning af dyrearter skal beskrives og vurderes, herunder for bilag IV-arter, i anlægs- og driftsfasen	

Miljøtema	Underkategori	Begrundelse for afgrænsning	Vurdering af påvirkning	Fase	Oplysningsgrundlag	Fravalg
Jordarealer og jordbund	Jordarealer	Den ændrede styring af vandstanden i Tissø, kan risikere at påvirke afvandingsdybden på nære, lavtliggende jordarealer.	Emnet vurderes relevant at medtage i Miljøkonsekvensrapporten	Drift	<p>Det vurderes, hvorvidt tilstødende jordarealer påvirkes af en evt. ændring i afvandingsdybde. I beskrivelsen af jordbund og -arealer vil der være fokus på inddragelse af arealer i tilfælde af vandstandsstigning samt i forbindelse med anlæg af den fremtidige løsning.</p> <p>Jordforholdene vil blive beskrevet på baggrund offentligt tilgængelige oplysninger fra bl.a. Kalundborg Kommune, jordartskort fra GEUS og oplysninger fra Danmarks Miljøportal (www.arealinfo.dk). Vandløbets sediment undersøges desuden. Der findes råstofinteresseområde (I-99) nær projektområdet, hvormed en vurdering af påvirkningen herfor også foretages.</p>	Behovet for forebyggelse af spild af forurenende stoffer fra entreprenørmaskiner vil ikke indgå i vurderingen, da det ikke forventes, at større mængder forurenende materialer vil indgå i etableringen af det nye bygværk. F.eks. forventes olie anvendt til entreprenørmaskiner håndteret efter gældende regler. Der vil heller ikke indgå betragtninger om anvendelse af råstoffer, idet der ikke forventes anvendt mængder, som kan have væsentlige miljøpåvirkninger til følge. Der forventes ikke nogen påvirkning af jordbund og jordarealer, som følge af spredning af forurening, herunder risiko for nedsivning af forureninger og håndtering af forurenede sediment.

Miljøtema	Underkategori	Begrundelse for afgrænsning	Vurdering af påvirkning	Fase	Oplysningsgrundlag	Fravalg
Vand	Overfladevand	Ombygning af stemmeværk og faunapassage kan potentielt påvirke vandløbet både fysisk (vandflow m.v.) og kemisk (vandkvalitet, herunder ændring i iltforhold samt opslemning af sediment)	Emnet vurderes relevant at medtage i Miljøkonsekvensrapporten	Anlæg og drift	Emnet omfatter hydrauliske forhold og vandkvalitet. Tilstanden og målsætninger i henhold til vandområdeplanen, samt i vandområdernes beskyttelse og anvendelse vil blive gennemgået for Tissø, samt i tilløb (Øvre Halleby Å, Duemoserenden, Bøstrup Å og Hvidebæk), og udløb (Nedre Halleby Å). Der indhentes eksisterende data og foretages feltundersøgelser efter DVPI og DVFI. Vandområdets tilstand og mulighed for målopfyldelse vurderes i forhold til opsatte scenarier, referencescenariet og naturscenariet. Oplysninger omkring eksisterende belastninger vil ligeledes blive belyst. Desuden beskrives de hydrauliske konsekvenser for Tissø ved store nedbørshændelser, hvordan en ændret styring af vandstanden kan bevirke en ændret hydraulisk tilstand, og om der vil være risiko for oversvømmelser af	

Miljøtema	Underkategori	Begrundelse for afgrænsning	Vurdering af påvirkning	Fase	Oplysningsgrundlag	Fravalg
					<p>tilstødende arealer til Tissø og Nedre Halleby Å.</p> <p>Der tages udgangspunkt i oplysninger fra de gældende Vandområdeplanerne 2021-2027.</p>	
	Grund- og drikkevand	Der er områder med drikkevandsinteresser og områder med særlige drikkevandsinteresser indenfor projektområdet. Vandindvindingen fra Tissø vurderes at kunne påvirke grundvandsinteresser.	Emnet vurderes relevant at medtage i Miljøkonsekvensrapporten	Drift	Det vil blive vurderet, hvordan den ændrede vandindvinding kan påvirke grundvandsmagasinerne. Tilstanden og målsætninger i henhold til vandområdeplanen, samt i vandområdernes beskyttelse og anvendelse vil blive gennemgået.	Der vil ikke blive foretaget en nærgående analyse på projektets betydning for drikkevandsinteresser i fremtiden.
Luft og klimatiske forhold	Luft og lugt	I forbindelse med projektet kan der opstå luft- og/eller lugtgener	Emnet vurderes ikke relevant at medtage i Miljøkonsekvensrapporten	Anlæg	Beskrivelse og vurdering af emissioner, herunder lugtgener, støvemissioner og brændstofemissioner fra transport og entreprenørmaskiner.	Eventuel luft og lugtgener vil udelukkende kunne opstå i anlægsfasen og vurderes ubetydelige grundet den korte varighed og projektets placering i forhold til beboelse.
	Klimatilpasning	Stemmeværk, styringsstrategi og vandindvinding kan få indvirkning på risikoen for oversvømmelser i området ved ekstrem regn/tørke	Emnet vurderes relevant at medtage i Miljøkonsekvensrapporten	Drift	Ud fra modelscenarier vurderes oversvømmelsesrisiko for specifikke områder i forhold til ønskede indvinding. Der vurderes udelukkende på eksisterende data fra meget våde/tørre perioder.	Der vil ikke blive foretaget klimamodeller eller beregning af 100-års hændelser. Udledningen af drivhusgasser fra entreprenørmaskiner under anlægsfasen vurderes ikke

Miljøtema	Underkategori	Begrundelse for afgrænsning	Vurdering af påvirkning	Fase	Oplysningsgrundlag	Fravalg
						til at være væsentlig, da anlægsarbejdet vurderes at være af relativt beskeden størrelse.
Materielle goder		Projektet kan have indvirkning på de materielle goder indenfor Kalundborg Kommune og Kalundborg by, herunder desuden beboere, der bor i nærheden af projektområdet	Emnet vurderes ikke relevant at medtage i Miljøkonsekvensrapporten	Drift og drift	Der ændres ikke på de materielle goder f.eks. i form af infrastruktur i projektet.	Ledninger vurderes ikke at blive påvirket af vandindvindingen, hvorfor dette ikke behandles yderligere i miljørapporten. Det nye bygværk forventes anlagt samme sted som det nuværende, hvorfor der heller ikke i denne forbindelse forventes skader på ledninger.
Landskab og kulturarv	Visualiseringer	Projektet vil medføre en ændring af landskabet omkring stemmeværk og omløbsstryg	Emnet vurderes relevant at medtage i Miljøkonsekvensrapporten	Drift	Der skal udarbejdes visualiseringer fra standpunkter på landsiden og vandsiden, for at kunne vurdere indvirkning på bl.a. rekreative brugere af natur og vandløb.	
	Arkæologi	Øvre Halleby Å, Bøstrup Å og i mindre udstrækning Nedre Halleby Å, løber igennem kortlagte kulturarvsarealer, der potentielt vil kunne påvirkes ved en ændring i vandføringen. Desuden	Emnet vurderes relevant at medtage i Miljøkonsekvensrapporten	Drift	Der foretages en vurdering af risikoen for fysisk beskadigelse eller tabt oplevelsesværdi af Halleby Bro som følge af en ændring i vandføringen i samarbejde med tilknyttet museum. Der tages også højde for Kirke- og skovbyggelinjer.	Kulturarvsarealer og eventuelle arkæologiske fund ved anlægsarbejdet vil blive behandlet efter gældende lovgivning, og behandles ikke yderligere, da fund vurderes af lav sandsynlighed. Anlægsarbejdet vil desuden

Miljøtema	Underkategori	Begrundelse for afgrænsning	Vurdering af påvirkning	Fase	Oplysningsgrundlag	Fravalg
		er Halleby Bro, der krydser Nedre Halleby Å angivet som et fortidsminde				finde sted hvor der allerede nu findes bygværk.
Ressourcer og affaldsproduktion	Materialer	Der skal i forbindelse med projektet anvendes ressourcer/materialer til ombygning af eksisterende stemmeværk	Emnet vurderes relevant at medtage i Miljøkonsekvensrapporten	Anlæg	Det skal beskrives og vurderes hvilke materialer, der skal anvendes, herunder hvordan materialerne skaffes.	
	Affald	Der kan opstå affald i forbindelse med ombygningen af stemmeværket	Emnet vurderes relevant at medtage i Miljøkonsekvensrapporten	Anlæg	Beskrivelse af affaldsmængder og -håndtering i anlægsfasen.	
Samspillet mellem faktorer	Kumulative effekter	Der redegøres for sammenhængen mellem identificerede mulige effekter og kumulative effekter fra andre ansøgte projekter og planer.	Emnet vurderes relevant at medtage i Miljøkonsekvensrapporten	Anlæg og drift	Der gives en redegørelse for de kumulative effekter fra andre ansøgte projekter og planer med fokus på de emner, der indgår i Miljøkonsekvensrapporten. For alle parametre foretages en vurdering og beskrivelse af eventuelle kumulative effekter, som projektet måtte have, når effekter fra andre planer og projekter medregnes. Derudover skal indbyrdes sammenhæng mellem effekter og faktorer beskrives og vurderes, så det klart fremgår, hvilke	

Miljøtema	Underkategori	Begrundelse for afgrænsning	Vurdering af påvirkning	Fase	Oplysningsgrundlag	Fravalg
					effekter projektet medfører, herunder afledte og indirekte effekter., og øvrige projekter der kan påvirke det hydrologiske regime op- og nedstrøms Tissø.	

Bilag 2 – Anmodning om miljøkonsekvensvurdering fra Kalundborg Overfladevand

Dato	16. juni 2022
Ansvarlig	Hasse Milter
Sags ID.	USG-2022-00210

Anmodning om miljøkonsekvensvurdering i forbindelse med vandindvinding fra Tissø

Kalundborg Overfladevand A/S har søgt og fået en indvindingstilladelse til indvinding af overfladevand fra Tissø (påklaget). I forbindelse med ansøgningen om vandindvindingstilladelsen skal et bygværk i Nedre Halleby Å ombygges, og der skal udarbejdes en ny styringsstrategi for bygværket. Ved ombygning af stemmeværk, skal der foretages en miljøscreening, og på den baggrund har Kalundborg Forsyning besluttet at gennemføre en fuld Miljøkonsekvensvurdering. Derfor anmoder Kalundborg Overfladevand A/S Kalundborg Kommune om, at projektet skal undergå en miljøkonsekvensvurdering jf. Miljøvurderingslovens §18, stk. 2.

En miljøkonsekvens vurdering vil samtidig imødekomme klagerne over indvindingstilladelsen, hvor der er sået tvivl om indvindingstilladelsens miljøkonsekvens. Kalundborg Overfladevand A/S fortsætter på eksisterende indvindingstilladelse under behandlingstiden, som ligger på 5 mio. m³/år indtil fornyelse af stemmeværk kan finde sted.

Miljøkonsekvensvurdering

Projektet kan medføre påvirkning af miljøtilstanden i vandområder i Tissø samt i opstrøms og nedstrøms vandløb. Projektet kan endvidere medføre påvirkning af arter og habitater som Natura 2000-område nr. 157 Åmose, Tissø, Halleby Å og Flasken er udpeget for at beskytte.

Indvinding af overfladevand er i sig selv ikke omfattet af Miljøvurderingsloven, men både regulering af vandløb (og søer) og opstemning (bygværk) er omfattet af miljøvurderingslovens bilag 2:

- Bilag 2f: Anlæg af vandveje, som ikke er omfattet af bilag 1, kanalbygning og regulering af vandløb.
- Bilag 2g: Dæmninger og andre anlæg til opstuvning eller varig oplagring af vand (projekter som ikke er omfattet af bilag 1).

Kalundborg Overfladevand A/S vurderer på denne baggrund, at det er nødvendigt med en miljøkonsekvensvurdering ved etablering af nyt stemmeværk (i forbindelse med indvindingstilladelsen), da vandindvindingen omfatter regulering af vandløb og anlæg til opstuvning af vand.

Tidshorisont og proces

Miljøkonsekvensvurderinger er omfattet af en række lovpligtige høringer. I den tidsplan, som Kalundborg Overfladevand A/S arbejder efter, er der lagt op til, at Kalundborg Kommune, inden miljøkonsekvensrapporten bliver udarbejdet, indkalder ideer og forslag til miljøkonsekvensrapportens indhold fra borgere, virksomheder og andre interessenter, der kan blive berørt af projektet. Denne høring forventes at ligge i slutningen af juni/starten af juli. Høringen skal vare fire uger og der bør tages hensyn til evt. sommerferie, således at høringsperioden forlænges, hvis den ligger i en typisk ferieperiode.

I september 2023 forventes miljøkonsekvensrapporten at ligge klar i udkast, hvor myndigheden vurderer, om rapporten er fyldestgørende, eller om der er områder, som yderligere skal uddybes. Den vedtagne miljøkonsekvensrapport forventes at ligge klar i december 2023, hvor rapporten skal sendes i offentlig høring.

Vedlagt denne anmodning er et udfyldt screeningskema for understøttelse af de ovenfor nævnte emner og særlig relevans for vurdering om projektet bør miljøkonsekvensvurderes. Der er lagt særligt vægt på de områder, der er årsag til, at der skal foretages en miljøkonsekvensvurdering. Denne endelige afgrænsning af indholdet i miljøkonsekvensrapporten bliver udarbejdet i det efterfølgende afgrænsningsnotat.

Med venlig hilsen

Hasse Milter
Seniorspecialist
Mobil 29 17 69 13
Email: hami@kalfor.dk

Bilag 3 – Ansøgningskema vedrørende miljøkonsekvensvurdering fra Kalundborg Overfladevand

Ansøgningskema

Nedenstående skema angiver de oplysninger, som skal indgives til myndighederne ved ansøgning af projekter, der er omfattet af lovens bilag 2, jf. lovens § 21. Bygherren skal, hvor det er relevant for ansøgningen om det konkrete projekt, tage hensyn til kriterierne i lovens bilag 6, når skemaet udfyldes. Såfremt der allerede foreligger oplysninger om de indvirkninger, projektet kan forventes at få på miljøet, medsendes disse oplysninger. Skemaet finder ikke anvendelse for sager, der behandles af Naturstyrelsen og Energistyrelsen. Skemaets oplysningskrav er vejledende og fastsat under hensyntagen til kriterierne i lovens bilag 5.

Basisoplysninger	Tekst	
Projektbeskrivelse (kan vedlægges)	Opførslen af nyt stemmeværk i forbindelse med ansøgning om ny vandindvindingstilladelse.	
Navn, adresse, telefonnr. og e-mail på bygherre	Kalundborg Overfladevand A/S, Dokhavnsvej 15 4400 Kalundborg Tlf: 59571700 kundecenter@kalfor.dk	
Navn, adresse, telefonnr. og e-mail på kontaktperson	Hasse Milter, Dokhavnsvej 15 4400 Kalundborg, TLF: 29176913 hami@kalfor.dk	
Projektets adresse, matr. nr. og ejerlav. For havbrug angives anlæggets geografiske placering angivet ved koordinater for havbrugets 4 hjørneafmærkninger i bredde/længde (WGS-84 datum).	Bakkendrupvej 26, 4480 Store Fuglede (Området er ikke matrikuleret og eneste fysiske fixpunkt er eksisterende stemmeværk som er angivet i nedstående position) 55.567,438 – 11.262,629	
Projektet berører følgende kommune eller kommuner (omfatter såvel den eller de kommuner, som projektet er placeret i, som den eller de kommuner, hvis miljø kan tænkes påvirket af projektet)	Kalundborg Kommune	
Oversigtskort i målestok eks. 1:50.000 – Målestok angives. For havbrug angives anlæggets placering på et søkort.	Målestok kendes først efter udarbejdelse af miljøkonsekvensvurdering og foreligger under detailprojektet.	
Kortbilag i målestok 1:10.000 eller 1:5.000 med indtegning af anlægget og projektet (vedlægges dog ikke for strækningsanlæg).	Målestok kendes først efter udarbejdelse af miljøkonsekvensvurdering og foreligger under detailprojektet.	
Forholdet til VVM reglerne	Ja	Nej
Er projektet opført på bilag 1 til lov om miljøvurdering af planer og programmer og konkrete projekter (VVM).	X	Hvis ja, er der obligatorisk VVM-pligtigt. Angiv punktet på bilag 1:
Er projektet opført på bilag 2 til lov om miljøvurdering af planer og programmer og af konkrete projekter (VVM).	X	Hvis ja, angiv punktet på bilag 2: Bilag 2f: anlæg af vandveje, som ikke er omfattet af bilag 1, kanalbygning og regulering af vandløb Bilag 2g: Dæmninger og andre anlæg til opstuvning eller varig oplagring af vand (projekter som ikke er omfattet af bilag 1). Projektets karakter har ændret sig, hvor der tidligere ikke blev inkluderet konstruktion af stemmeværk. Inklusionen af stemmeværk i ansøgningen udløser nu VVM-pligt.
Projektets karakteristika	Tekst	
1. Hvis bygherren ikke er ejer af de arealer, som projektet omfatter angives navn og adresse på de eller den pågældende ejer, matr. nr. og ejerlav		
2. Arealanvendelse efter projektets realisering. Det fremtidige samlede bebyggede areal i m ² Det fremtidige samlede befæstede areal i m ² Nye arealer, som befæstes ved projektet i m ²	Projektet omhandler ny vandindvindingstilladelse og stemmeværk for Kalundborg Forsyning.	

3. Projektets areal og volumenmæssige udformning Er der behov for grundvandssænkning i forbindelse med projektet og i givet fald hvor meget i m Projektets samlede grundareal angivet i ha eller m ² Projektets bebyggede areal i m ² Projektets nye befæstede areal i m ² Projektets samlede bygningsmasse i m ³ Projektets maksimale bygningshøjde i m Beskrivelse af omfanget af eventuelle nedrivningsarbejder i forbindelse med projektet	Projektets udformning og volumen defineres efter konklusioner fra miljøkonsekvensvurdering og skitseprojekt er draget. Der foretages potentielt grundvandssænkning under etablering af stemmeværk, men denne vil være midlertidig. Eksisterende stemmeværk nedbrydes og erstattes med nyt.	
4. Projektets behov for råstoffer i anlægsperioden Råstofforbrug i anlægsperioden på type og mængde: Vandmængde i anlægsperioden Affaldstype og mængder i anlægsperioden Spildevand til renseanlæg i anlægsperioden Spildevand med direkte udledning til vandløb, søer, hav i anlægsperioden Håndtering af regnvand i anlægsperioden Anlægsperioden angivet som mm/å – mm/å	Al spildevand opsamles i godkendte tanke og sendes til renseanlæg efter gældende lovgivning. Affaldshåndtering sker efter gældende lovgivning.	
Projektets karakteristika	Tekst	
5. Projektets kapacitet for så vidt angår flow ind og ud samt angivelse af placering og opbevaring på kortbilag af råstoffet/produktet i driftsfasen: Råstoffer – type og mængde i driftsfasen Mellemprodukter – type og mængde i driftsfasen Færdigvarer – type og mængde i driftsfasen Vandmængde i driftsfasen	Der håndteres alene materialer til og fra området i forbindelse med nedrivning af eksisterende stemmeværk, og opsætning af nyt.	
6. Affaldstype og årlige mængder, som følge af projektet i driftsfasen: Farligt affald: Andet affald: Spildevand til renseanlæg: Spildevand med direkte udledning til vandløb, sø, hav: Håndtering af regnvand:	Der vil foregå oprensning af drivende grøde med videre i forbindelse med både stemmeværket og vandhåndteringen under driftsfasen. Spildevand håndteres efter gældende lovgivning.	
Projektets karakteristika	Ja	Nej Tekst
7. Forudsætter projektet etablering af selvstændig vandforsyning?	<input checked="" type="checkbox"/>	X
8. Er projektet eller dele af projektet omfattet af standardvilkår eller en branchebekendtgørelse?	<input type="checkbox"/>	X Hvis »ja« angiv hvilke. Hvis »nej« gå til punkt 10
9. Vil projektet kunne overholde alle de angivne standardvilkår eller krav i branchebekendtgørelsen?	<input checked="" type="checkbox"/>	X Hvis »nej« angives og begrundes hvilke vilkår, der ikke vil kunne overholdes.
10. Er projektet eller dele af projektet omfattet af BREF-dokumenter?	<input type="checkbox"/>	X Hvis »ja« angiv hvilke. Hvis »nej« gå til pkt. 12.
11. Vil projektet kunne overholde de angivne BREF-dokumenter?	<input checked="" type="checkbox"/>	X Hvis »nej« angives og begrundes hvilke BREF-dokumenter, der ikke vil kunne overholdes.
12. Er projektet eller dele af projektet omfattet af BAT-konklusioner?	<input type="checkbox"/>	X Hvis »ja« angiv hvilke. Hvis »nej« gå til punkt 14.
Projektets karakteristika	Ja	Nej Tekst
13. Vil projektet kunne overholde de angivne BAT-konklusioner?	<input checked="" type="checkbox"/>	X Hvis »nej« angives og begrundes hvilke BAT-konklusioner, der ikke vil kunne overholdes.
14. Er projektet omfattet af en eller flere af Miljøstyrelsens vejledninger eller bekendtgørelser om støj eller eventuelt lokalt fastsatte støjgrænser?	<input type="checkbox"/>	X Hvis »ja« angives navn og nr. på den eller de pågældende vejledninger eller bekendtgørelser. Hvis »nej« gå til pkt. 17.
15. Vil anlægsarbejdet kunne overholde de eventuelt lokalt fastsatte vejledende grænseværdier for støj og vibrationer?	<input checked="" type="checkbox"/>	X Hvis »nej« angives overskridelsens omfang og begrundelse for overskridelsen
16. Vil det samlede projekt, når anlægsarbejdet er udført, kunne overholde de vejledende grænseværdier for støj og vibrationer?	<input checked="" type="checkbox"/>	X Hvis »nej« angives overskridelsens omfang og begrundelse for overskridelsen

17. Er projektet omfattet Miljøstyrelsens vejledninger, regler og bekendtgørelser om luftforurening?		X	Hvis »ja« angives navn og nr. på den eller de pågældende vejledninger, regler eller bekendtgørelser. Hvis »nej« gå til pkt. 20.
18. Vil anlægsarbejdet kunne overholde de vejledende grænseværdier for luftforurening?			Hvis »Nej« angives overskridelsens omfang og begrundelse for overskridelsen.
19. Vil det samlede projekt, når anlægsarbejdet er udført, kunne overholde de vejledende grænseværdier for luftforurening?			Hvis »Nej« angives overskridelsens omfang og begrundelse for overskridelsen.
20. Vil projektet give anledning til støvgener eller øgede støvgener I anlægsperioden? I driftsfasen?		X	Hvis »ja« angives omfang og forventet udbredelse.
Projektets karakteristika	Ja	Nej	Tekst
21. Vil projektet give anledning til lugtgener eller øgede lugtgener I anlægsperioden? I driftsfasen?		X	Lugtgener vil udelukkende forekomme lokalt og i anlægsfasen.
22. Vil anlægget som følge af projektet have behov for belysning som i aften og nattetimer vil kunne oplyse naboarealer og omgivelserne I anlægsperioden? I driftsfasen?		X	Hvis »ja« angives og begrundes omfanget.
23. Er anlægget omfattet af risikobekendtgørelsen, jf. bekendtgørelse om kontrol med risikoen for større uheld med farlige stoffer nr. 372 af 25. april 2016?		X	
Projektets placering	Ja	Nej	Tekst
24. Kan projektet rummes inden for lokalplanens generelle formål?			Hvis »nej«, angiv hvorfor: Ikke relevant, der er ikke en gældende lokalplan for området
25. Forudsætter projektet dispensation fra gældende bygge- og beskyttelseslinjer?		X	Hvis »ja« angiv hvilke: Projektet finder sted i et naturbeskyttet område, herunder både Naturbeskyttelsesloven og Natura 2000.
26. Indebærer projektet behov for at begrænse anvendelsen af naboarealer?		X	
27. Vil projektet kunne udgøre en hindring for anvendelsen af udlagte råstofområder?		X	
28. Er projektet tænkt placeret indenfor kystnærhedszonen?		X	
Projektets placering	Ja	Nej	Tekst
29. Forudsætter projektet rydning af skov? (skov er et bevokset areal med træer, som danner eller indenfor et rimeligt tidsrum ville danne sluttet skov af højstammede træer, og arealet er større end ½ ha og mere end 20 m bredt.)		X	
30. Vil projektet være i strid med eller til hinder for realiseringen af en rejst frednings sag?		X	
31. Afstanden fra projektet i luftlinje til nærmeste beskyttede naturtype i henhold til naturbeskyttelseslovens § 3.			Bygværk placeres i naturtype 3260 vandløb med vandplanter, og omkranset af Eng, mose og sø.
32. Er der forekomst af beskyttede arter og i givet fald hvilke?	X		På udpegningsgrundlaget for habitatområdet findes <ul style="list-style-type: none"> - Skævvindelsnegl - Storsalsalamander - Pigsmerling - Odder For fuglebeskyttelsesområdet findes <ul style="list-style-type: none"> - Rørdrum - Sangsvane - Sædgås - Havørn

			<ul style="list-style-type: none"> - Rørhøg - Klyde - Dværgterne - Pibesvane - Grågå - Stor skallesluger - Rød glente - Plettet rørvagtel - Brushane - Fjordterne <p style="text-align: center;">1</p>
33. Afstanden fra projektet i luftlinje til nærmeste fredede område.			Projektet ligger indenfor beskyttet område.
34. Afstanden fra projektet i luftlinje til nærmeste internationale naturbeskyttelsesområde (Natura 2000-områder, habitatområder, fuglebeskyttelsesområder og Ramsarområder).			Projektet foregår indenfor natura2000 område nr. 157, som inkluderer fuglebeskyttelsesområde F100 og Habitatområde H138
35. Vil projektet medføre påvirkninger af overfladevand eller grundvand, f.eks. i form af udledninger til eller fysiske ændringer af vandområder eller grundvandsforekomster?	X		Projektet omhandler vandindvinding af overfladevand. Der er givet tilladelse til indvinding af 6,7 mio m ³ /år når stemmeværk er ombygget. Der arbejdes med scenarie for ny vandindvindingstilladelse på 7 mio m ³ /år, hvor forøgelsen fra gældende tilladelse omfatter tilladelsesrum for øvrige indvindere.
36. Er projektet placeret i et område med særlige drikkevandinteresser?		X	
37. Er projektet placeret i et område med registreret jordforurening?		X	
38. Er projektet placeret i et område, der i kommuneplanen er udpeget som område med risiko for oversvømmelse.	X		Området er udpeget med fare for oversvømmelse fra havet ved en 100-års periode samt risiko for oversvømmelse fra nedbør – der henvises til Redegørelse (kalundborg.dk) .
39. Er projektet placeret i et område, der, jf. oversvømmelsesloven, er udpeget som risikoområde for oversvømmelse?		X	
Projektets placering	Ja	Nej	Tekst
40. Er der andre lignende anlæg eller aktiviteter i området, der sammen med det ansøgte må forventes at kunne medføre en øget samlet påvirkning af miljøet (Kumulative forhold)?	X		Andet, mindre vandindvindingsværk
41. Vil den forventede miljøpåvirkning kunne berøre nabolande?		X	
42. En beskrivelse af de tilpasninger, ansøger har foretaget af projektet inden ansøgningen blev indsendt og de påtænkte foranstaltninger med henblik på at undgå, forebygge, begrænse eller kompensere for væsentlige skadelige virkninger for miljøet?			Der arbejdes med modellering af forskellige vandindvindingsscenerier, for at finde mindst mulig eller ingen påvirkning af området. Herudover undersøges mulighed for etablering af stryg ved bygværk, for at sikre ørredbestanden.

43. **Undertegnede erklærer herved på tro og love rigtigheden af ovenstående oplysninger.**

Dato: _____ Bygherre/anmelder: _____

Vejledning

Skemaet udfyldes af bygherren eller dennes rådgiver baseret på bygherrens viden om eget projekt sammenholdt med de oplysninger og vejledninger, der henvises til i skemaet. Det forudsættes således, at bygherren eller dennes rådgiver er fortrolig med den miljølovgivning, som projektet omfattes af. Bygherren skal ikke gennem præcise beregninger angive projektets forventede påvirkninger men alene tage stilling til overholdelsen af vejledende grænseværdier og angivne miljøforhold baseret på de oplysninger, der kan hentes på offentlige hjemmesider.

Farverne »rød/gul/grøn« angiver, hvorvidt det pågældende tema kan antages at kunne medføre, at projektet vurderes at kunne påvirke miljøet væsentligt og dermed være VVM-pligtigt. »Rød« angiver en stor sandsynlighed for VVM-pligt og »grøn« en minimal sandsynlighed for VVM-pligt. Hvis feltet er sort, kan spørgsmålet ikke besvares med ja eller nej. VVM-pligten afgøres dog af VVM-myndigheden. I de fleste tilfælde vil kommunen være VVM-myndighed.

Bygherres eller dennes rådgivers udfyldelse af skemaet er omfattet af straffelovens § 161 om strafansvar ved afgivelse af urigtige oplysninger til en offentlig myndighed

