



sven
Returadresse:
Plan, Byg og Miljø
Holbækvej 141 B, 4400 Kalundborg

KALUNDBORG SPILDEVANDSANLÆG A/S
Dokhavnsvej 15
4400 Kalundborg

DATO
5. maj 2026

SAGSNR.
24-010695

Lovliggørende tilladelse til udledning af overløbsvand fra DSF 18

Kalundborg Kommune giver tilladelse til udledning af opspædet spildevand (overløbsvand) fra overløbet benævnt DSF18, som er beliggende nordvest for bygningen på Kalundborg Spildevandsanlægs pumpestation på Svenstrupvej 137B, 4400 Kalundborg. Overløbet leder via et dræn som Kalundborg Spildevandsanlæg har driftsansvar for og videre til Svenstrupgrøften, som leder videre til Saltbækgrøften, Vestre Landkanal og Sejerø Bugten. Se placering i afsnittet "Kortbilag".

Overløbet er af typen OV – Overløbsbygværk.

Tilladelsen omfatter alene overløb ved hydraulisk overbelastning af oplandet og pumpestationen - og medfører ikke ændringer på anlæggets fysiske udformning.

Tilladelsen gives efter § 28 stk. 1 i miljøbeskyttelsesloven.

Vilkår for tilladelsen

1. Overløbet omfatter det eksisterende overløb som beskrevet i ansøgningsmaterialet
2. Overløbet må kun være i funktion, når spildevandsledningernes kapacitet i oplandet overskrides
3. Den samlede udledte overløbsmængde og antallet af tilladelige overløbshændelser reguleres ikke i denne tilladelse
 - a. I perioden inden udløb af denne tilladelse, skal Kalundborg Spildevandsanlæg, udarbejde en plan for hvordan overløbsmængder og antal overløbshændelser kan reduceres eller helt elimineres
 - b. Arbejdet med planen skal igangsættes straks – og skal være færdig, så den kan indgå i ansøgning om en fornyet udledningstilladelse, der kan blive klar inden udløbet af denne midlertidige tilladelse
 - c. Planen skal indeholde antallet af overløbshændelser samt udledningensmængden ved de enkelte overløb. Flere udledninger inden for 24 timer regnes som én overløbshændelse. Data for udløb kan tage udgangspunkt i typetal for overløbsvand
 - d. I forbindelse med udarbejdelse af planen, skal der hurtigst muligt etableres et prøvetagningsprogram der indeholder

Kontakt

Sagsansvarlig:
Thomas Malthesen Hiorth/EMKR
Plan, Byg og Miljø
Telefon, direkte: 59 53 52 31

Kalundborg Kommune
Holbækvej 141 B
4400 Kalundborg

- i. Fortsat og eventuel optimering af overvågningen af antal overløb og overløbsmængder
 - ii. Udtagning af analyser i Saltbækgrøften for gængse parametre for husholdningsspildevand
4. Overløbet skal være forsynet med rist og skumkant
5. Der skal være installeret fungerende måleudstyr til registrering af overløbshændelser og -mængder ved overløbet
6. Overløbshændelser skal af Kalundborg Spildevandsanlæg indberettes i PULS efter gældende regler og seneste udgave af "Datateknisk Anvisning for Regnbetingede Udløb (RBU)"
7. Overløbet og udløbet skal tilses og vedligeholdes løbende
8. Der skal føres driftsjournal for overløbet og udløbet
9. Overløbet må ikke medføre synlig forurening eller uhygiejniske forhold i vandområdet der udledes til
10. Ved væsentlig forurening eller risiko herfor skal Kalundborg Kommune og Miljøstyrelsen straks underrettes
11. Ændringer i anlæg, opland eller drift der kan påvirke udledningen, kræver en ny tilladelse som Kalundborg Spildevandsanlæg skal ansøge om
12. Tilladelsen kan til enhver tid tages op til revision

Gyldighed

Tilladelsen er tidsbegrænset og gælder til og med 4. maj 2031.

Tilladelsen bortfalder, hvis den ikke udnyttes inden 3 år.

Kalundborg Kommunes spildevandsplan

Spildevandsplanen kan ses på <https://kalundborg.dk/service-and-selvbetjening/miljoe-and-natur/vand/spildevand/spildevandsplan-2023-2027>

Overløbet håndterer spildevand og regnvand fra følgende kloakopland, som er opdelt i 5 følgende 5 deloplande:

- Opland "YB" – Brokkebjerg - fælleskloakeret
- Opland "YA" – Illerup - fælleskloakeret
- Opland "YC" - Saltbæk Camping - fælleskloakeret
- Opland "ZE" - Saltbæk - fælleskloakeret
- Opland "ZB" og "ZC" - Sydlig del af Svenstrup Overdrev - spildevandskloakeret

Se oplandene på figur 3 i afsnittet "Kortbilag".

NATURA 2000

Nærmeste habitatområde i forhold til udledningspunktet og de vandområder der ledes ud til, er Natura 2000 område nr. 154, Sejerø Bugt, Saltbæk Vig, Bjergene, Desebjerg og Bollinge Bakke. Områdets udbredelse kan ses i figur 4.

Kontakt

Sagsansvarlig:
Thomas Malthesen Hiorth
Plan, Byg og Miljø

Kalundborg Kommune
Holbækvej 141 B
4400 Kalundborg

Telefon, direkte: 59 53 52 31

Vandet fra overløbet ledes som beskrevet ovenfor til Saltbækgrøften og Vestre Landkanal, som begge ligger indenfor Natura 2000 området.

Det er Kalundborg Kommunes vurdering, at da der er tale om en allerede eksisterende udledning, at udpegningsgrundlagene habitatområderne der til sammen udgør NATURA 2000-område nr. 154, Sejerø Bugt, Saltbæk Vig, Bjergene, Diesebjerg og Bollinge Bakke ikke vil blive påvirket yderligere af den fortsatte og uændrede udledning fra overløbet, som den har foregået i en lang tidsperiode.

Den samlede vurdering er desuden, at raste- og levesteder for dyre- og plantearter på habitatdirektivets bilag IV ikke vil blive forringet eller ødelagt som følge af tilladelsen.

Redegørelse og begrundelse

Kalundborg Kommune har fra Kalundborg Spildevandsanlæg modtaget ansøgning om tilladelse til udledning af overløbsvand fra DSF18.

Der er tale om et eksisterende overløb, som anvendes i forbindelse med regnhændelser og driftsforstyrrelser.

Overløbet er placeret nordvest for bygningen på Kalundborg Spildevandsanlægs pumpestation på Svenstrupvej 137B, 4400 Kalundborg, med følgende koordinatsæt:

Navn	Nord ↑	Øst →
DSF18	6.178.316	631.843

Overløbet leder via et dræn som Kalundborg Spildevandsanlæg har driftsansvar for og videre til Svenstrupgrøften, som leder videre til Saltbækgrøften, Vestre Landkanal og Sejerø Bugten. Se placering mv i figur 1 i afsnittet "Kortbilag".

Kalundborg Spildevandsanlæg har oplyst, at der indtil videre i 2026 ikke har været nogen overløb.

I 2025 har der været 10 overløb med en samlet varighed på 13,1 timer, hvor der er udledt samlet 1.506 m³ opspædet spildevand.

I 2024 har der været 6 overløb med en samlet varighed på 9,1 time, hvor der er udledt samlet 1.047 m³ opspædet spildevand.

Mht. vilkår 3d i og ii skal det drøftes mellem Kalundborg Kommune og Kalundborg Spildevandsanlæg, hvordan disse skal gennemføres – med udgangspunkt i at Miljøstyrelsen forventes at udkomme med en ny vejledning på dette område og det kommende Byspildevandsdirektiv, som forventes kommer til at indeholde krav til overvågning af overløbsvand.

Kontakt

Sagsansvarlig:
Thomas Malthesen Hiorth
Plan, Byg og Miljø

Kalundborg Kommune
Holbækvej 141 B
4400 Kalundborg

Telefon, direkte: 59 53 52 31

Udledning

Det reducerede areal fra de omhandlede deloplande A_{red} udregnes ved følgende formel:

$$A_{red} = \varphi \cdot A_{tot}$$

Tabel 1: Regnvand på et normalår

Kloakopland	Kloakering	Areal-anvendelse jf. kommunalplanen	Areal [m ²]	Areal [ha]	Vej areal [m ²]	φ	Red. Areal [ha]	Nedbør [m ³ /år]
YB	Fælles	Blandet bolig og erhverv (land)	19907,1	1,99	1534,56	0,5	1,00	5972,12
YA	Fælles	Blandet bolig og erhverv (land)	50558,99	5,06	1783,48	0,5	2,53	15167,70
YC	Fælles	Rekreativt	20427,8	2,04		0	0	
ZE	Fælles	Blandet bolig og erhverv (land)	86032,93	8,60	2493,84	0,5	4,30	25809,88
ZB	Spildevand	Sommerhuse	84649,64	8,46		0	0	
ZC	Spildevand	Sommerhuse	64676,54	6,47		0	0	

Den gennemsnitlige regnmængde for oplandet er 600 mm (1 mm = 1L/m²).

Den årlige vandmængde der kommer fra oplandet beregnes ved følgende formel:

$$Q[L] = 600 \left[\frac{L}{m^2} \right] \cdot A_{red} [m^2]$$

Tabel 2: Spildevandsbelastningen for oplandet

Kloakoplande	Hustande	Spildevand [l/d]	Spildevand [l/s]
YB	22	8800	0,10
YA	15	6000	0,07
YC	325	81250	0,94
ZE	30	12000	0,14
ZB	56	21000	0,24
ZC	22	8250	0,10
SUM		137300	1,59

Kontakt

Sagsansvarlig:
Thomas Malthesen Hiorth
Plan, Byg og Miljø

Telefon, direkte: 59 53 52 31

Kalundborg Kommune
Holbækvej 141 B
4400 Kalundborg

Pumpestationens pumpekapacitet er 130 l/s. Ved at anvende døgn og time maximumsfaktorer kan overskuds kapaciteten på pumpestationen i den statistisk mest belastede time i det statistisk mest belastede døgn beregnes til at være 106,75 l/s, svarende til en regn intensitet på 13,6 l/s/reduceret areal.

Miljøkvalitetskrav/miljøfremmede stoffer

Overløbsvand fra fælleskloakker er en blanding af husholdningsspildevand og regnvand, der ledes urensset ud i vandmiljøet. Overløbsvand er betydeligt fortyndet i forhold til almindeligt spildevand, typisk i forholdet 1:5 til 1:10.

Typisk indeholder overløbsvand særligt BI5 og COD (iltforbrugende stoffer), Kvælstof (total-N), Fosfor (total-P), Suspenderet stof (SS), bakterier (E. coli, enterokokker), miljøfremmede stoffer (tungmetaller, PFAS, medicinrester) mm.

Der findes ikke data for de vandområder der ledes ud til og som er målsatte (Saltbækgrøften) i www.vandplandata.dk. Og der findes heller ikke måldata for stoffer fra Kalundborg Spildevandsanlæg for det pågældende overløb DSF18.

Derfor er der i denne tilladelse – som juridisk lovliggør de eksisterende forhold – stillet krav om i vilkår 3a – 3d, at der skal udarbejdes en plan indeholdende måling for stoffer både i udløbet og i Saltbækgrøften.

Forsinkelsesforanstaltninger/reuseforanstaltninger

Inden overløbsudledningens udløb til recipienten ledes vandet gennem et sandfang.

Fremtidig drift

Den fremtidige drift baseres på data fra planen beskrevet i vilkår 3a – 3d – og vil derfor afhænge af disse.

Opsummering

På baggrund af ansøgningsmaterialet og de fastsatte vilkår vurderes det, at overløbet midlertidigt kan tillades, da udledningen har eksisteret i en årrække og dermed ikke ændres.

Forholdet er vurderet efter vandløbslovens bestemmelser om medbenyttelse, og en medbenyttertiladelse vurderes ikke at være påkrævet, da udledningen ikke afviger fra den eksisterende udledning eller påvirker vandløbets kapacitet.

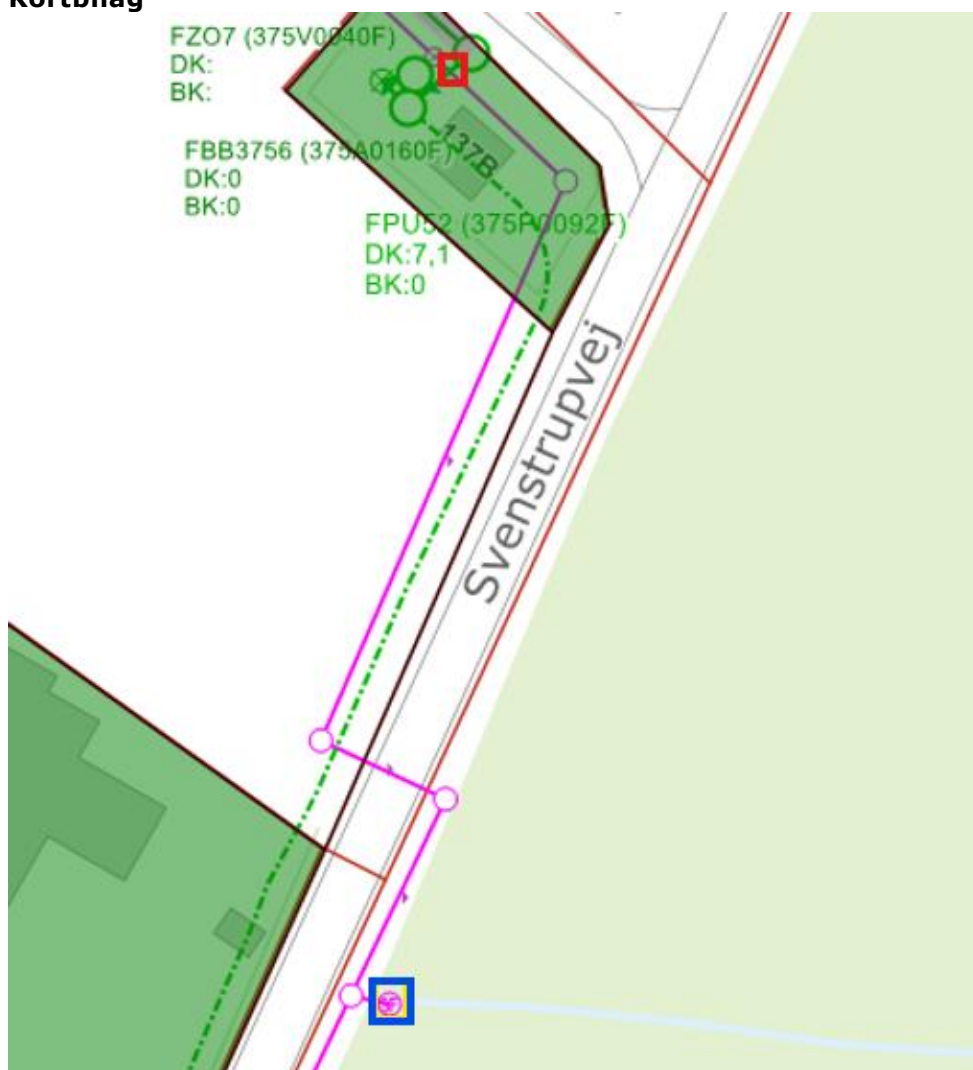
Kontakt

Sagsansvarlig:
Thomas Maltheisen Hiorth
Plan, Byg og Miljø

Kalundborg Kommune
Holbækvej 141 B
4400 Kalundborg

Telefon, direkte: 59 53 52 31

Kortbilag



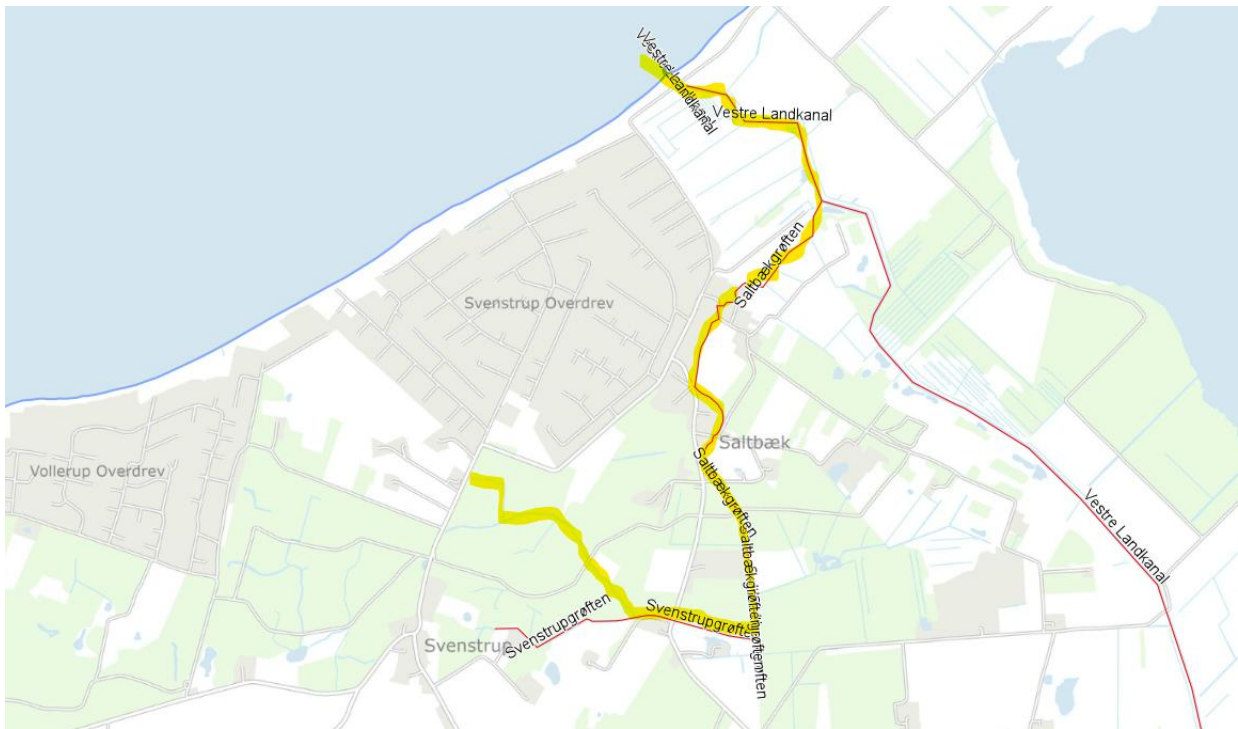
Figur 1: Kort som viser placering af overløbsbygværket på Svenstrupvej 137B (rød firkant) og udløbet til Svenstrupgrøften (blå firkant) Drænet fra rød firkant til blå firkant vedligeholdes af Kalundborg Spildevandsanlæg. Kortet er ikke målfast.

Kontakt

Sagsansvarlig:
Thomas Malthesen Hiorth
Plan, Byg og Miljø

Telefon, direkte: 59 53 52 31

Kalundborg Kommune
Holbækvej 141 B
4400 Kalundborg



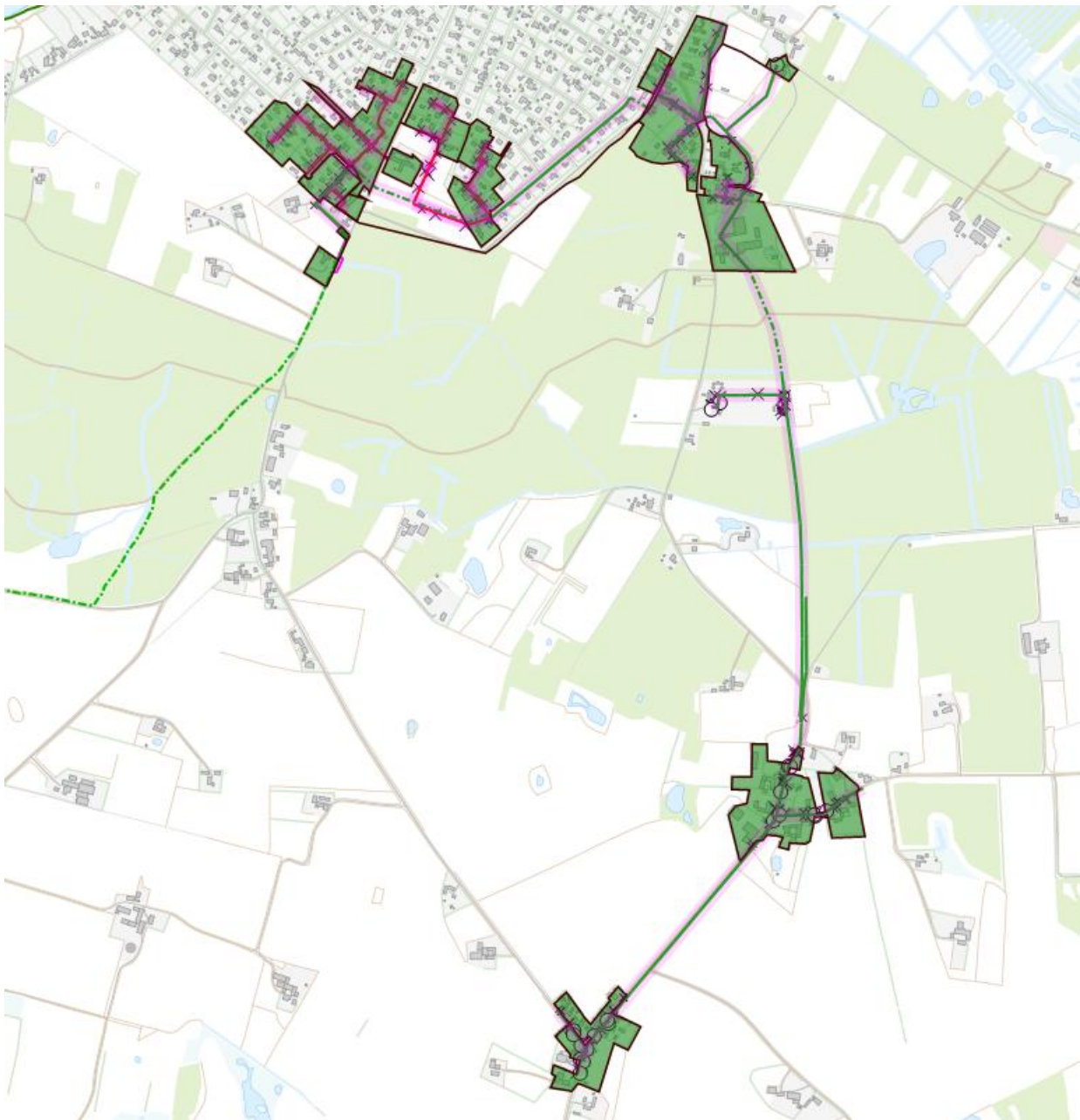
Figur 2: Kort som viser vandets vej fra udløbspunktet til slutudløb i Sejerø Bugten. Kortet er ikke målfast.

Kontakt

Sagsansvarlig:
Thomas Malthesen Hiorth
Plan, Byg og Miljø

Telefon, direkte: 59 53 52 31

Kalundborg Kommune
Holbækvej 141 B
4400 Kalundborg



Figur 3: Kort som viser kloakoplandene der er koblet på ledningen for DSF 18

Kontakt

Sagsansvarlig:
Thomas Malthesen Hiorth
Plan, Byg og Miljø
Telefon, direkte: 59 53 52 31

Kalundborg Kommune
Holbækvej 141 B
4400 Kalundborg

KONTAKT OS VIA DIN DIGITALE POSTKASSE



Figur 4: Kort som viser Natura 2000 områdets afgrænsning (ternet skravering). Kortet er ikke målfast.

Offentliggørelse

Afgørelsen offentliggøres på Kalundborg Kommunes hjemmeside d. 5. maj 2026.

Klagevejledning

Afgørelsen kan påklages til Miljø- og Fødevareklagenævnet jf. miljøbeskyttelseslovens § 91 stk. 1.

Klageberettigede er:

- Adressaten for afgørelsen.
- enhver der har en individuel, væsentlig interesse i sagens udfald.
- Sundhedsstyrelsen.
- Danmarks Fiskeriforening.
- Ferskvandsfiskeriforeningen.
- Lokale foreninger og organisationer, der har beskyttelse af natur og miljø eller varetager rekreative interesser, som hovedformål, hvis disse har ønsket underretning herom, jf. § 76 stk. 1.
- Landsdækkende foreninger og organisationer, der efter deres vedtægter har beskyttelse af natur og miljø som hovedformål.

Kontakt

Sagsansvarlig:
Thomas Malthesen Hiorth
Plan, Byg og Miljø

Kalundborg Kommune
Holbækvej 141 B
4400 Kalundborg

Telefon, direkte: 59 53 52 31

- Landsdækkende foreninger og organisationer, der efter deres vedtægter varetager væsentlige rekreative interesser når afgørelsen berører sådanne interesser, og klagen har til formål at varetage natur- og miljøbeskyttelse.

Klagefristen udløber 4 uger efter man har modtaget afgørelsen.

En eventuel klage har ikke opsættende virkning for tilladelsen, medmindre Natur- og Miljøklagenævnet bestemmer andet jf. miljøbeskyttelseslovens § 96 stk. 1. Søgsmål til prøvelse af afgørelsen ved domstolene skal være anlagt inden 6 måneder fra offentliggørelse af tilladelsen jf. miljøbeskyttelseslovens § 101, stk. 1. Klager skal indgives via Klageportalen ved at anvende digital selvbetjening på www.borger.dk eller www.virk.dk – brug f.eks. søgefunktionen og søg efter "Klageportalen for Nævnenes Hus".

Du finder vejledning og link til Klageportalen her:

<https://kpo.naevneneshus.dk/Public/Home/ChooseLoginProvider?returnUrl=https://kpo.naevneneshus.dk/External>

På ovenstående hjemmeside findes også information om, hvordan du kan anmode om at blive undtaget fra brug af Klageportalen, og hvordan processen så forløber.

Det koster 900 kr. at klage til Miljø- og fødevareklagenævnet for privatpersoner og 1.800 kr. at klage for organisationer og virksomheder. Gebyret indbetales ved oprettelsen af klagen på Klageportalen og behandlingen af klagen begynder ikke før gebyret er indbetalt.

Vejledning om gebyrordningen kan findes på Miljø- og Fødevareklagenævnets hjemmeside <https://naevneneshus.dk/naevnsoversigt/miljoe-og-foedevareklagenaevnet/vejledning/>

Kopi af denne afgørelse er sendt direkte til nedenstående.

Danmarks Fiskeriforening	mail@dkfisk.dk
Danmarks Naturfredningsforening	dnkalundborg-sager@dn.dk
Danmarks Sportsfiskerforbund	post@sportsfiskerforbundet.dk ; lbt@sportsfiskerforbundet.dk
Ferskvandsfiskeriforeningen	nb@ferskvandsfiskeriforeningen.dk
Miljøforeningen Havnsø-Føllenslev	info@miljohf.dk ; kimejler@post7.tele.dk
Miljøforeningen Ren Nekselø Bugt	info@rennekselobugt.dk ; kimejler@post7.tele.dk
Sundhedsstyrelsen Embedslægeinstitutionen Øst	seost@sst.dk

Kontakt

Sagsansvarlig:
Thomas Malthesen Hiorth
Plan, Byg og Miljø

Telefon, direkte: 59 53 52 31

Kalundborg Kommune
Holbækvej 141 B
4400 Kalundborg

KONTAKT OS VIA DIN DIGITALE POSTKASSE

Lovhjemmel

Miljøbeskyttelsesloven - Bekendtgørelse om lov af miljøbeskyttelse, LBK nr. 1742 af 22. december 2025.

Spildevandsbekendtgørelsen - Bekendtgørelse om spildevandsplanen og spildevandstilladelser m.v. efter miljøbeskyttelseslovens kapitel 3 og 4, BEK nr. 1446 af 27. november 2025.

Lov om Miljø- og Fødevareklagenævnet, LOV nr. 1715 af 27. december 2016.

Kontakt

Sagsansvarlig:
Thomas Malthesen Hiorth
Plan, Byg og Miljø

Kalundborg Kommune
Holbækvej 141 B
4400 Kalundborg

Telefon, direkte: 59 53 52 31

KONTAKT OS VIA DIN DIGITALE POSTKASSE