



Returadresse:  
Plan, Byg og Miljø  
Holbækvej 141 B, 4400 Kalundborg

KALUNDBORG RENSEANLÆG A/S  
Dokhavnsvej 15  
4400 Kalundborg

DATO  
30. juni 2026

SAGSNR.  
24-003246

### Lovliggørende midlertidig tilladelse til by-pass udløb fra Fuglede Renseanlæg

Kalundborg Kommune giver lovliggørende midlertidig tilladelse til udledning fra by-pass udløb fra Fuglede Renseanlæg, Tystrupvej 3, 4480 Store Fuglede, matr.nr 160, St. Fuglede By, St. Fuglede til vandløbet "Bækken".

Tilladelsen gives efter § 28 stk. 1 i miljøbeskyttelsesloven.

#### Vilkår for tilladelsen

1. Tilladelsen omfatter det eksisterende bypass beskrevet i ansøgningsmaterialet og som vist på figur 3 og 3a
2. Tilladelsen er tidsbegrænset og gælder til og med d. 30. juni 2030
3. Det samlede udledte bypass og antallet af tilladelige bypass reguleres ikke i denne tilladelse
  - a. I perioden inden ophør af denne tilladelse, skal Kalundborg Renseanlæg, udarbejde en plan for hvordan bypass og antal bypass kan reduceres eller helt elimineres
  - b. Arbejdet med planen skal igangsættes straks – og skal være færdig, så den kan indgå i ansøgning om en fornyet udledningstilladelse, der kan blive klar inden nærværende midlertidige tilladelse ophører
  - c. Planen skal indeholde antallet af bypass samt udledningmængden ved de enkelte overløb. Flere udledninger inden for 24 timer regnes som ét bypass. Data for udløb kan tage udgangspunkt i typetal for overløbsvand
  - d. I forbindelse med udarbejdelse af planen, skal der hurtigst muligt etableres et prøvetagningsprogram der indeholder
    - i. Fortsat og eventuel optimering af overvågningen af antal overløb og overløbsmængder
    - ii. Udtagning af analyser fra udløbet til "Bækken" og i "Bækken", opstrøms udledningpunktet, for gængse parametre for overløbsvand
4. Udløbet skal være forsynet med rist og skumkant
5. Der skal være installeret fungerende måleudstyr til registrering af bypass og -mængder ved bypass/udløb.
6. bypasshændelser skal af Kalundborg Renseanlæg indberettes i PULS efter gældende regler og seneste udgave af " Datateknisk Anvisning for Regnbetingede Udløb (RBU)"

#### Kontakt

Sagsansvarlig:  
Thomas Malthesen Hiorth  
Plan, Byg og Miljø

Kalundborg Kommune  
Holbækvej 141 B  
4400 Kalundborg

Telefon, direkte: 59 53 52 31

7. bypass og udløb skal tilses og vedligeholdes løbende
8. Der skal føres driftsjournal for bypass og udløb
9. Bypass og udløb må ikke medføre synlig forurening eller uhygiejniske forhold i vandområdet der udledes til
10. Ved væsentlig forurening eller risiko herfor skal Kalundborg Kommune og Miljøstyrelsen straks underrettes
11. Ændringer i anlæg, opland eller drift der kan påvirke udledningen, kræver en ny tilladelse som Kalundborg Renseanlæg skal ansøge om
12. Tilladelsen kan til enhver tid tages op til revision

### **Gyldighed**

Tilladelsen er tidsbegrænset og gælder til og med 30. juni 2030.

Tilladelsen bortfalder, hvis den ikke udnyttes inden 3 år.

### **Kalundborg Kommunes spildevandsplan**

Spildevandsplanen kan ses på <https://kalundborg.dk/service-and-selvbetjening/miljoe-and-natur/vand/spildevand/spildevandsplan-2023-2027>

Fuglede Renseanlæg håndterer og renser spildevand fra Ubbø, Jerslev, Store Fuglede, Lille Fuglede, Jorløse, Bjerge, Svallerup, Klovby, Frankerup, Forsinge og Værsløv.

Oplandene kan ses på figur 4 i afsnittet "Kort og tegninger" samt i bilag 1.

### **NATURA 2000**

Nærmeste habitatområde i forhold til udledningspunkterne og de vandområder der ledes ud til, er Natura 2000 område nr. 138, Åmose, Tissø, Halleby Å og Flasken. Området er fragmenteret omkring Nedre Halleby Å ved "Bækken's" udløb men bliver mere konstant langs åen nedstrøms - udbredelsen kan ses i figur 5.

I tilfælde af by-pass udløb fra Fuglede Renseanlæg, vil der ikke være tale om en direkte udledning til habitatområdet, men udledningen vil nedstrøms løbe igennem habitatområdet.

Det er Kalundborg Kommunes vurdering, at da der er tale om allerede eksisterende udledninger, vil udpegningsgrundlaget for habitatområde nr.138, Åmose, Tissø, Halleby Å og Flasken ikke vil blive påvirket yderligere af den fortsatte og uændrede udledning fra Fuglede Renseanlæg, som den har foregået i en lang tidsperiode.

Den samlede vurdering er desuden, at raste- og levesteder for dyre- og plantearter på habitatdirektivets bilag IV ikke vil blive forringet eller ødelagt som følge af tilladelsen.

### **Redegørelse og begrundelse**

Kalundborg Kommune har fra Kalundborg Renseanlæg A/S d. 24. november 2023 og maj 2026 modtaget ansøgningsmateriale vedrørende tilladelse til udledning af by-pass overløbsvand fra udløb ved Fuglede Renseanlæg.

---

#### **Kontakt**

Sagsansvarlig:  
Thomas Malthesen Hiorth  
Plan, Byg og Miljø  
Telefon, direkte: 59 53 52 31

Kalundborg Kommune  
Holbækvej 141 B  
4400 Kalundborg

Der er tale om et eksisterende udløb, som fungerer i forbindelse med uvedkommende vand, så som indsigning, drænvand, regnhændelser, ekstremt vejr og driftsforstyrrelser.

Ovenstående udløb udgør, sammen med hovedudledningen fra Fuglede Renseanlæg den samlede udledning fra Fuglede Renseanlæg til vandløbet "Bækken".

<b>Oversigt over by-pass overløb fra Fuglede Renseanlæg 2017-2016</b>					
<b>År</b>	<b>2017 jun-dec</b>	<b>2018</b>	<b>2019</b>	<b>2020</b>	<b>2021</b>
Minutter	8056	20570	45484	42523	13500
m <sup>3</sup> /år				52763	50199
<b>År</b>	<b>2022</b>	<b>2023</b>	<b>2024</b>	<b>2025</b>	<b>2026</b>
Minutter	18319	18025	21962		
m <sup>3</sup> /år	69000	71308	106595	15174	

### Bypass

Fuglede renselanlæg er udstyret med 2 indløbspumper, og når indløbsflowet overstiger pumpernes ydeevne, vil der være bypass. Brønden til bypass er udstyret med en grovrør. Hvis der falder mere end 5 mm regn, vil der oftest være bypass, og hvis jorden er vandmættet fx om vinteren, vil bypass forekomme hyppigere og ved selv mindre regnhændelser.

Udløbet er placeret som vist på figur 1 og 2, med følgende koordinatsæt:

Navn	Lat	Long
Bypass udløb fra Fuglede Renseanlæg til "Bækken"	55,577	11,231

### Udledning

Det reducerede areal fra de omhandlede deloplande  $A_{red}$  udregnes ved følgende formel:

$$A_{red} = \varphi \cdot A_{tot}$$

hvor  $\varphi$  = afløbskoefficienten, som angiver, hvor stor en andel af regnvandet fra oplandet der ledes i kloakken og  $A_{tot}$  = det samlede areal af oplandet.

Den gennemsnitlige regnmængde for oplandet er 600 mm (1 mm = 1L/m<sup>2</sup>).

Den årlige vandmængde der kommer fra oplandet beregnes ved følgende formel:

$$Q[L] = 600 \left[ \frac{L}{m^2} \right] \cdot A_{red} [m^2]$$

Oplandene der leder til Fuglede Renseanlæg kan ses i bilag 1.

### Miljøkvalitetskrav/miljøfremmede stoffer

Bypass fra renselanlæg er en blanding af husholdnings- og industrispildevand og regnvand, der ledes urensset ud i vandmiljøet. Bypass er betydeligt fortyndet i forhold til almindeligt spildevand, typisk i forholdet 1:5 til 1:10. Spildevandet på Fuglede Renseanlæg er herudover ekstraordinært belastet af indsigning af grundvand til kloakker og tilsluttet drænvand fra marker, som der arbejdes på at reducere eller helt fjerne.

### Kontakt

Sagsansvarlig:  
Thomas Malthesen Hiorth  
Plan, Byg og Miljø  
Telefon, direkte: 59 53 52 31

Kalundborg Kommune  
Holbækvej 141 B  
4400 Kalundborg

Typisk indeholder bypassvand særligt BI5 og COD (iltforbrugende stoffer), Kvælstof (total-N), Fosfor (total-P), Suspenderet stof (SS), bakterier (E. coli, enterokokker), miljøfremmede stoffer (tungmetaller, PFAS, medicinrester) mm.

Der findes ikke data for vandområderne "Bækken", Nedre Halleby Å og Flasken der ledes ud til - og som er målsatte jf. [www.vandplandata.dk](http://www.vandplandata.dk).

Derfor er der i denne tilladelse, som juridisk lovliggør de eksisterende forhold, stillet krav om at der skal udarbejdes en plan indeholdende måleprogram for relevante stoffer både af udløbsvandet og i "Bækken" opstrøms udledningenspunktet (se vilkår 3).

#### Fremtidig drift

Den fremtidige drift baseres på data fra planen beskrevet i vilkår 3 – og vil derfor afhænge af disse.

#### Opsummering

På baggrund af ansøgningsmaterialet og de fastsatte vilkår vurderes det, at overløbet midlertidigt kan tillades, da udledningen har eksisteret i en årrække og dermed ikke ændres. Samtidig oplyser Kalundborg Renseanlæg A/S, at der er igangsat målprogram for Fuglede renseanlæg og i vandløbet Bækken.

Forholdet er vurderet efter vandløbslovens bestemmelser om medbenyttelse, og en medbenyttertilladelse vurderes ikke at være påkrævet, da udledningen ikke afviger fra den eksisterende udledning eller påvirker vandløbets kapacitet.

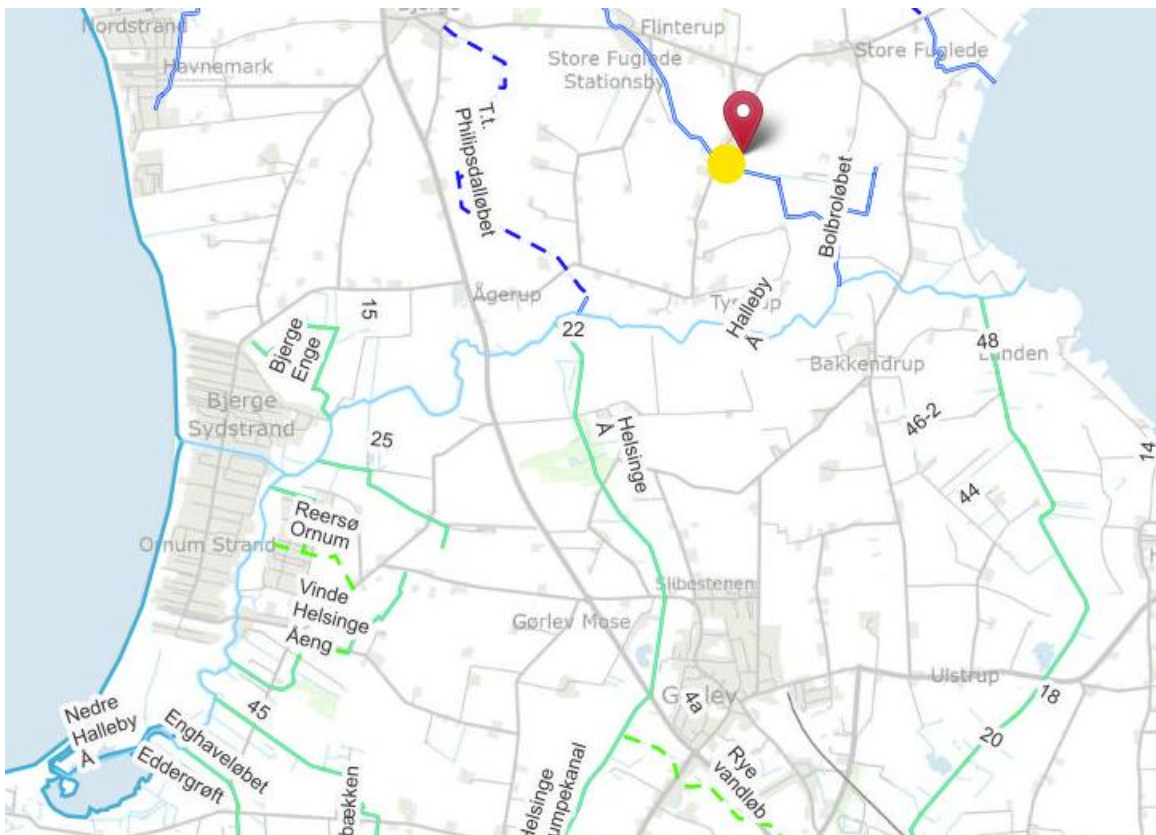
---

#### Kontakt

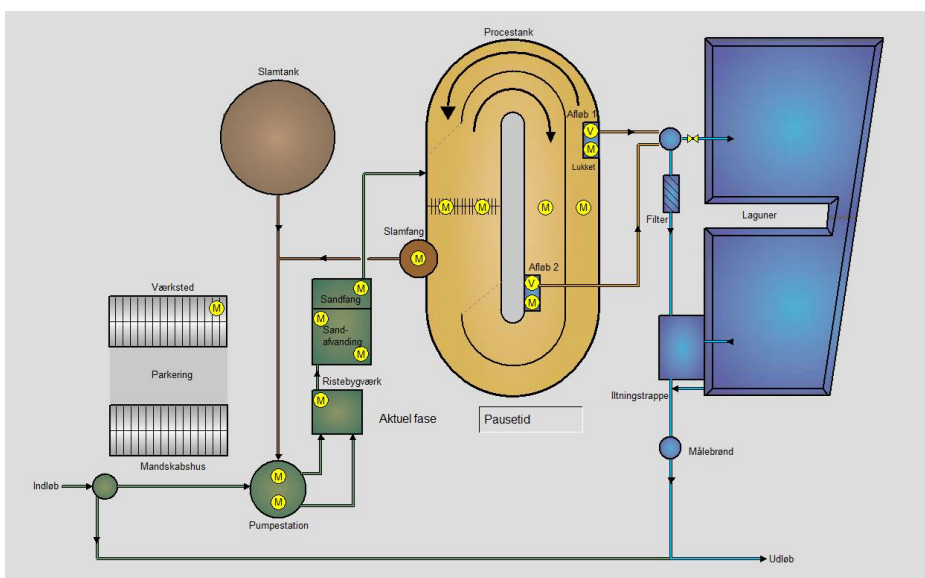
Sagsansvarlig:  
Thomas Malthesen Hiorth  
Plan, Byg og Miljø  
Telefon, direkte: 59 53 52 31

Kalundborg Kommune  
Holbækvej 141 B  
4400 Kalundborg

## Kort og tegninger



Figur 1: Kort som viser placering af by-pass udløbet fra Fuglede Renseanlæg (Gul) som denne tilladelse omhandler og vandets vej gennem "Bækken", Nedre Halleby Å, Flasken og til Sukkerkanalen og Jammerland Bugt.

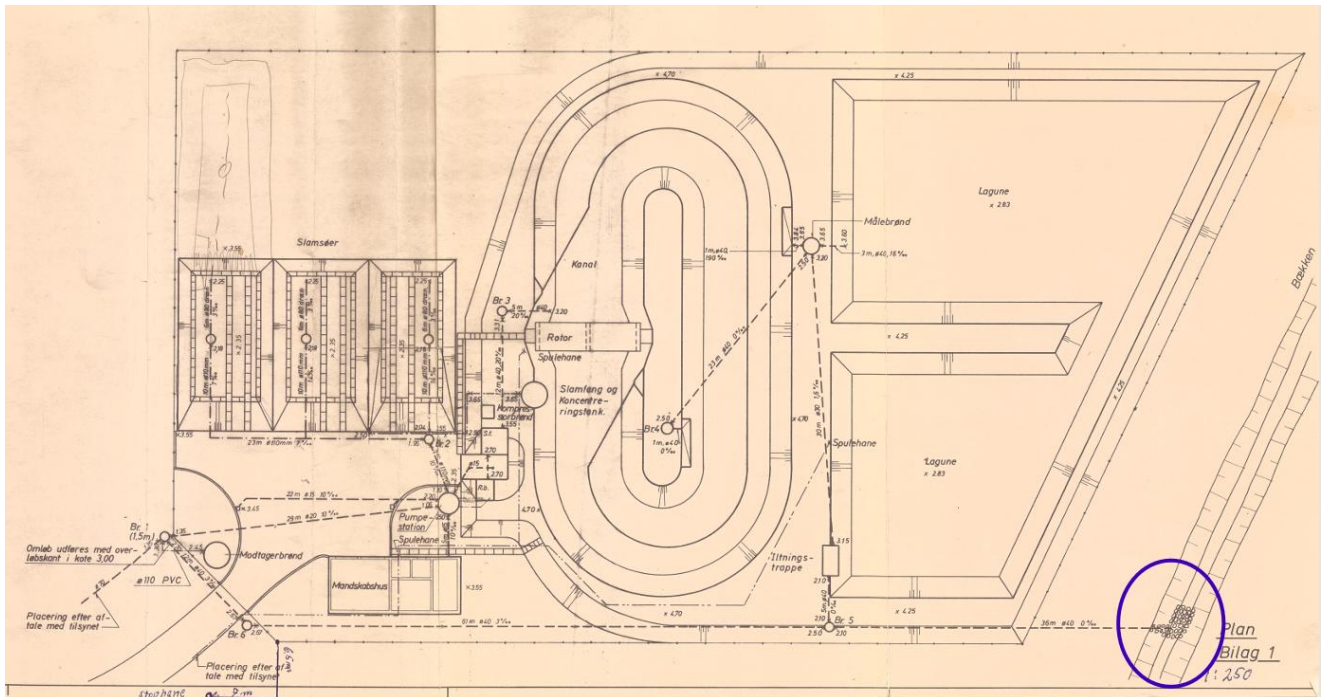


Figur 2: Skitsetegning af Fuglede Renseanlæg

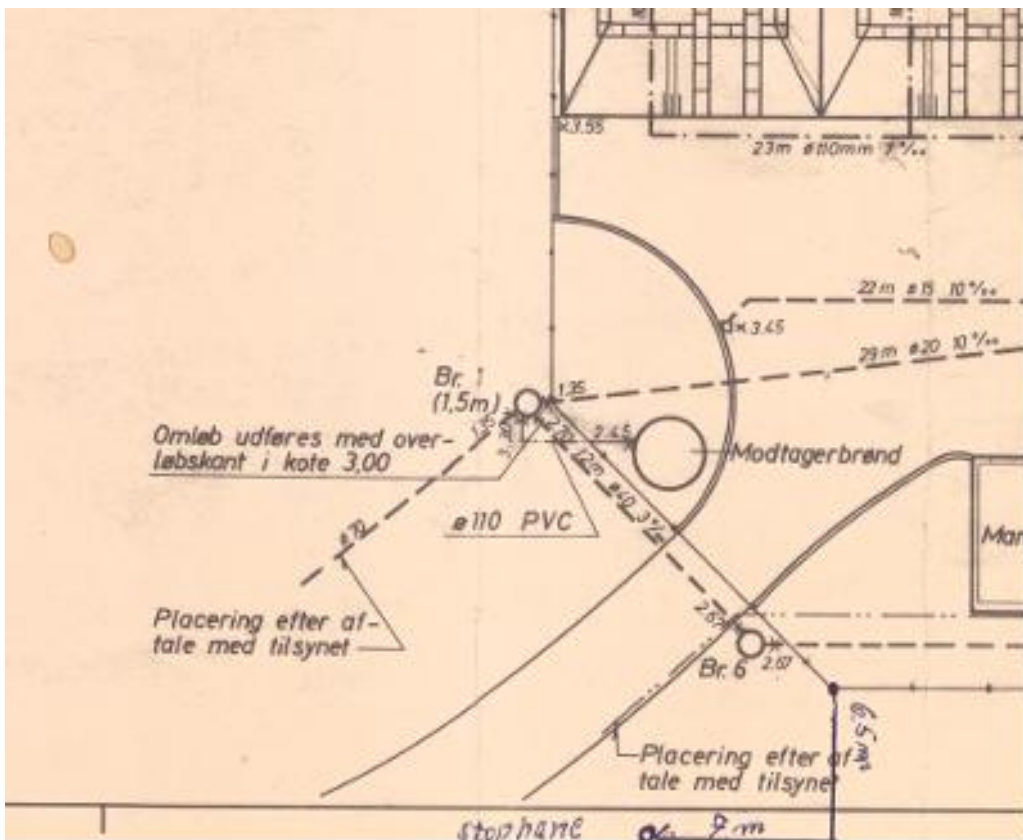
## Kontakt

Sagsansvarlig:  
Thomas Malthesen Hiorth  
Plan, Byg og Miljø  
Telefon, direkte: 59 53 52 31

Kalundborg Kommune  
Holbækvej 141 B  
4400 Kalundborg



Figur 3: Kort som viser by-pass udløbet fra Fuglede Renseanlæg (blå cirkel).

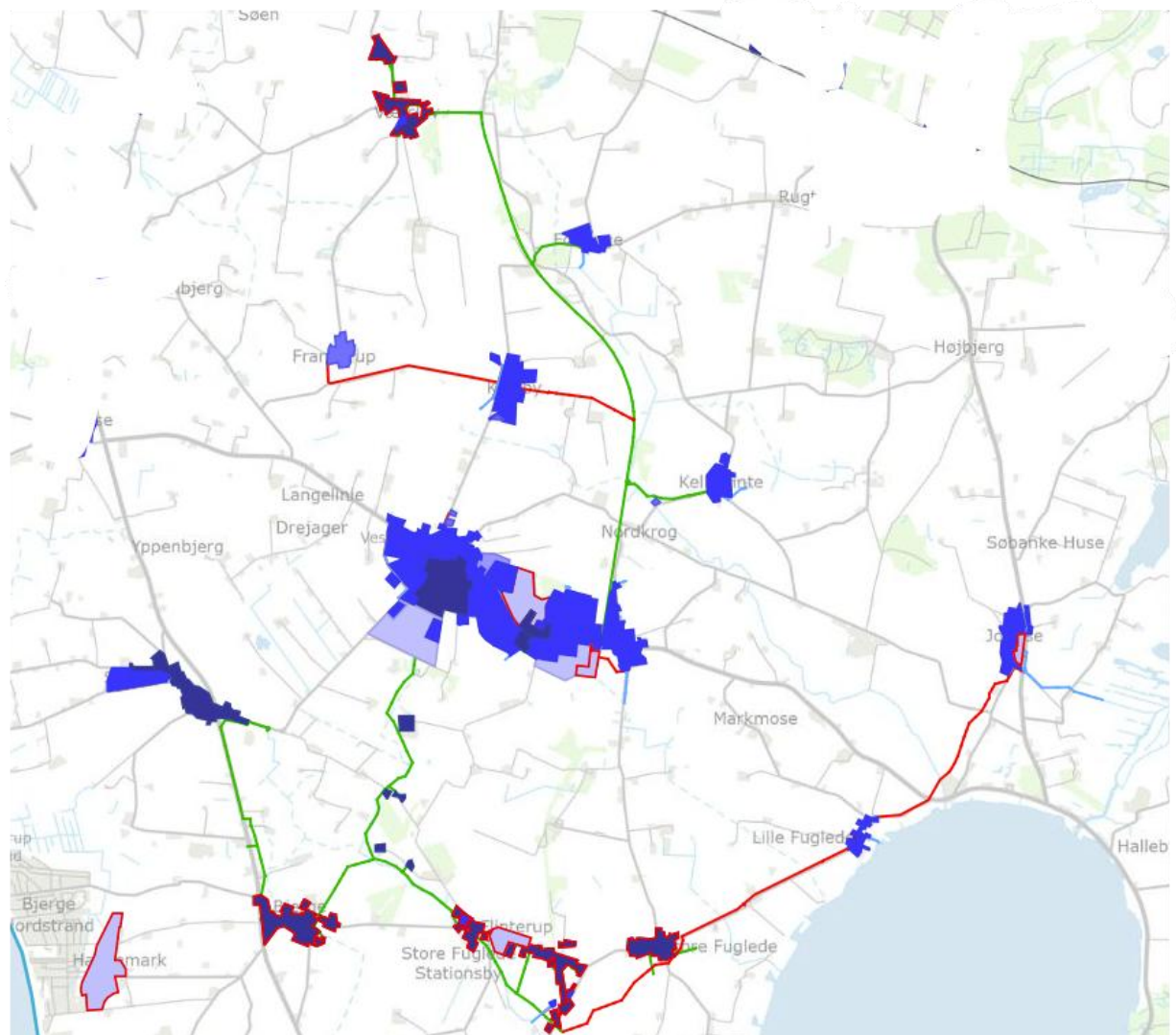


Figur 3a: Konstruktion af by-pass udløbet til "Bækken".

#### Kontakt

Sagsansvarlig:  
 Thomas Malthesen Hiorth  
 Plan, Byg og Miljø  
 Telefon, direkte: 59 53 52 31

Kalundborg Kommune  
 Holbækvej 141 B  
 4400 Kalundborg

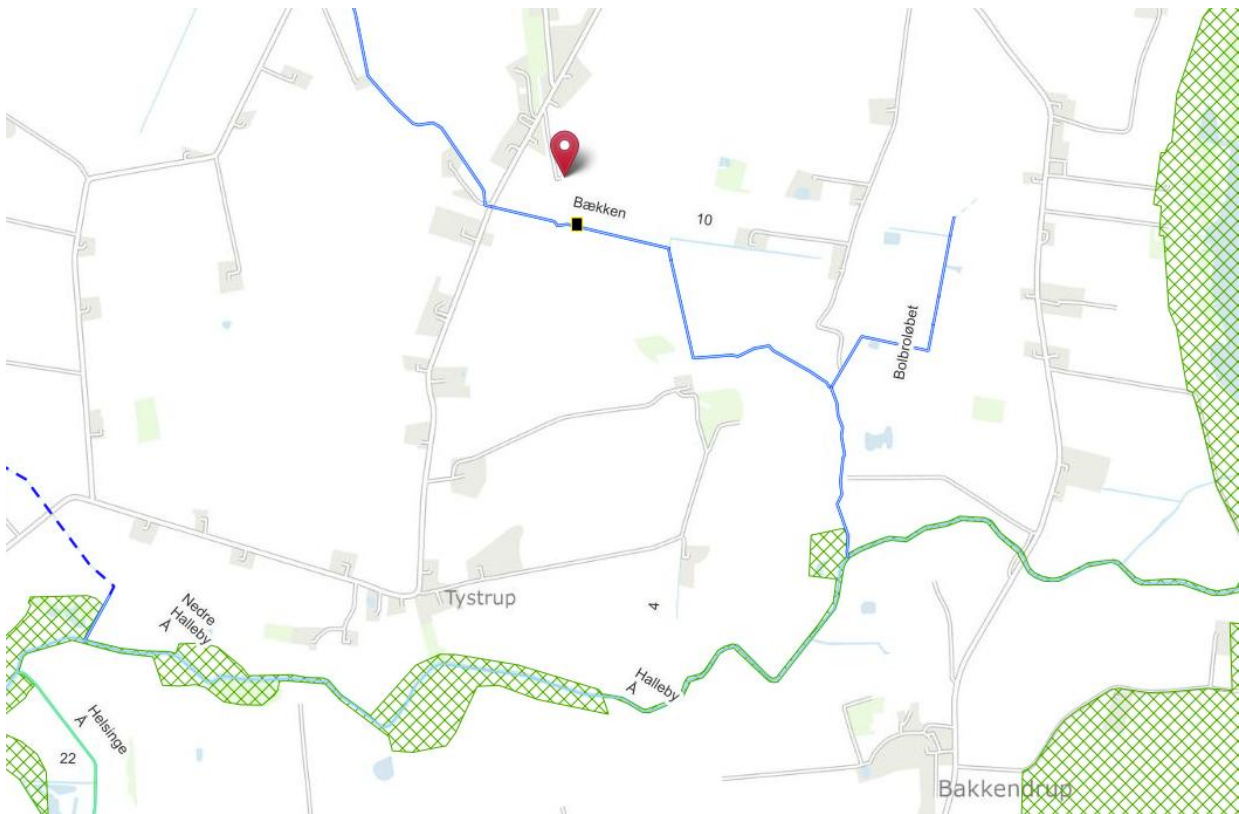


Figur 4: Kort som viser kloakoplandene der leder til Fuglede Renseanlæg

#### Kontakt

Sagsansvarlig:  
Thomas Malthesen Hiorth  
Plan, Byg og Miljø  
Telefon, direkte: 59 53 52 31

Kalundborg Kommune  
Holbækvej 141 B  
4400 Kalundborg



Figur 5: Kort som viser Natura 2000 områdets afgrænsning (ternet skravering) i forhold til udledningspunkterne Fuglede Renseanlæg (rød markering) og by-pass udledningspunkt (sort firkant). Kortet er ikke målfast.

### Offentliggørelse

Afgørelsen er offentliggjort på Kalundborg Kommunes hjemmeside.

### Klagevejledning

Afgørelsen kan påklages til Miljø- og Fødevareklagenævnet jf. miljøbeskyttelseslovens § 91 stk. 1.

Klageberettigede er:

- Adressaten for afgørelsen.
- enhver der har en individuel, væsentlig interesse i sagens udfald.
- Sundhedsstyrelsen.
- Danmarks Fiskeriforening.
- Ferskvandsfiskeriforeningen.
- Lokale foreninger og organisationer, der har beskyttelse af natur og miljø eller varetager rekreative interesser, som hovedformål, hvis disse har ønsket underretning herom, jf. § 76 stk. 1.
- Landsdækkende foreninger og organisationer, der efter deres vedtægter har beskyttelse af natur og miljø som hovedformål.
- Landsdækkende foreninger og organisationer, der efter deres vedtægter varetager væsentlige rekreative interesser når afgørelsen berører sådanne interesser, og klagen har til formål at varetage natur- og miljøbeskyttelse.

### Kontakt

Sagsansvarlig:  
Thomas Malthesen Hiorth  
Plan, Byg og Miljø  
Telefon, direkte: 59 53 52 31

Kalundborg Kommune  
Holbækvej 141 B  
4400 Kalundborg

## Klagefristen udløber 4 uger efter man har modtaget afgørelsen.

En eventuel klage har ikke opsættende virkning for tilladelsen, medmindre Natur- og Miljøklagenævnet bestemmer andet jf. miljøbeskyttelseslovens § 96 stk. 1. Søgsmål til prøvelse af afgørelsen ved domstolene skal være anlagt inden 6 måneder fra offentliggørelse af tilladelsen jf. miljøbeskyttelseslovens § 101, stk. 1. Klager skal indgives via Klageportalen ved at anvende digital selvbetjening på [www.borger.dk](http://www.borger.dk) eller [www.virk.dk](http://www.virk.dk) – brug f.eks. søgefunktionen og søg efter "Klageportalen for Nævnenes Hus".

Du finder vejledning og link til Klageportalen her:

<https://kpo.naevneneshus.dk/Public/Home/ChooseLoginProvider?returnUrl=https://kpo.naevneneshus.dk/External>

På ovenstående hjemmeside findes også information om, hvordan du kan anmode om at blive undtaget fra brug af Klageportalen, og hvordan processen så forløber.

Det koster 900 kr. at klage til Miljø- og fødevareklagenævnet for privatpersoner og 1.800 kr. at klage for organisationer og virksomheder. Gebyret indbetales ved oprettelsen af klagen på Klageportalen og behandlingen af klagen begynder ikke før gebyret er indbetalt.

Vejledning om gebyrordningen kan findes på Miljø- og Fødevareklagenævnets hjemmeside <https://naevneneshus.dk/naevnsoversigt/miljoe-og-foedevareklagenaevnet/vejledning/>

Kopi af denne afgørelse er sendt direkte til nedenstående.

Danmarks Fiskeriforening	<a href="mailto:mail@dkfisk.dk">mail@dkfisk.dk</a>
Danmarks Naturfredningsforening	<a href="mailto:dnkalundborg-sager@dn.dk">dnkalundborg-sager@dn.dk</a>
Danmarks Sportsfiskerforbund	<a href="mailto:post@sportsfiskerforbundet.dk">post@sportsfiskerforbundet.dk</a> ; <a href="mailto:lbt@sportsfiskerforbundet.dk">lbt@sportsfiskerforbundet.dk</a>
Ferskvandsfiskeriforeningen	<a href="mailto:nb@ferskvandsfiskeriforeningen.dk">nb@ferskvandsfiskeriforeningen.dk</a>
Miljøforeningen Havnsø-Føllenslev	<a href="mailto:info@miljohf.dk">info@miljohf.dk</a> ; <a href="mailto:kimejler@post7.tele.dk">kimejler@post7.tele.dk</a>
Miljøforeningen Ren Nekselø Bugt	<a href="mailto:info@rennekselobugt.dk">info@rennekselobugt.dk</a> ; <a href="mailto:kimejler@post7.tele.dk">kimejler@post7.tele.dk</a>
Sundhedsstyrelsen Embedslægeinstitutionen Øst	<a href="mailto:seost@sst.dk">seost@sst.dk</a>

## Lovhjemmel

Miljøbeskyttelsesloven - Bekendtgørelse om lov af miljøbeskyttelse, LBK nr. 1742 af 22. december 2025.

Spildevandsbekendtgørelsen - Bekendtgørelse om spildevandsplanen og spildevandstilladelser m.v. efter miljøbeskyttelseslovens kapitel 3 og 4, BEK nr. 1446 af 27. november 2025.

Lov om Miljø- og Fødevareklagenævnet, LOV nr. 1715 af 27. december 2016.

## Kontakt

Sagsansvarlig:  
Thomas Malthesen Hiorth  
Plan, Byg og Miljø  
Telefon, direkte: 59 53 52 31

Kalundborg Kommune  
Holbækvej 141 B  
4400 Kalundborg

## Bilag 1

	<b>Deloplande</b>	<b>Kloakeringstype jf. spildevandsplanen</b>	<b>Renseanlægget modtager</b>
Oplande til Fuglede rens	Aldersro	Fælleskloakeret	Regnvand og Spildevand
	Landemarke	Fælleskloakeret	Regnvand og Spildevand
	Vørslev	Fælleskloakeret	Regnvand og Spildevand
	Vørslev	Fælleskloakeret	Regnvand og Spildevand
	Forsinge 2012	Separatkloakeret	Spildevand
	Frankerup 201Å	Spildevandskloakeret	Spildevand
	Klovby 2011	Separatkloakeret	Spildevand
	Klovby 2011	Spildevandskloakeret	Spildevand
	Kelleklinte	Separatkloakeret	Spildevand
	JO11_01	Separatkloakeret	Spildevand
	Jorløse	Ukloakeret nu	Intet nu
	Søvang	Fælleskloakeret	Regnvand og Spildevand
	LF10_01	Separatkloakeret	Spildevand
	UB1_13	Fælleskloakeret	Regnvand og Spildevand
	UB1_13	Fælleskloakeret	Regnvand og Spildevand
	UB1_13	Fælleskloakeret	Regnvand og Spildevand
	Bjerge	Fælleskloakeret	Regnvand og Spildevand
	Bjerge	Fælleskloakeret	Regnvand og Spildevand
	Bjerge Nordstrand øst	Ukloakeret nu	Spildevand
	Svallerup, centrale del	Fælleskloakeret	Regnvand og Spildevand
	Svallerup, centrale del	Separatkloakeret	Spildevand
	Svallerup vest	Separatkloakeret	Spildevand
Fuglede del-oplande	Flinterup	Separatkloakeret	Spildevand
	Flinterup	Fælleskloakeret	Regnvand og Spildevand
	Flinterup	Fælleskloakeret	Regnvand og Spildevand
	Lokalplan Å,1Å,	Ukloakeret nu	Intet nu
	Flinterupvej 62C	Fælleskloakeret	Regnvand og Spildevand
	Flinterupvej	Fælleskloakeret	Regnvand og Spildevand
	St. Fuglede St.	Fælleskloakeret	Regnvand og Spildevand
	SFS3_04	Separatkloakeret	Spildevand
	SFS3_03	Separatkloakeret	Regnvand og Spildevand
Ubby del-oplande	Ubby midt	Fælleskloakeret	Regnvand og Spildevand

### Kontakt

Sagsansvarlig:  
Thomas Malthesen Hiorth  
Plan, Byg og Miljø  
Telefon, direkte: 59 53 52 31

Kalundborg Kommune  
Holbækvej 141 B  
4400 Kalundborg

	UB1_DÃ	Separatkloakeret	Spildevand
	UB1_08	Separatkloakeret	Spildevand
	UB1_07	Separatkloakeret	Spildevand
	UB1_07	Separatkloakeret	Spildevand
	UB1_06	Separatkloakeret	Spildevand
	UB1_10	Separatkloakeret	Spildevand
	UB1_17	Ukloakeret	Intet nu
	UB1_11	Separatkloakeret	Spildevand
	UB1_14	Spildevandskloakeret	Spildevand
	UB1_04	Separatkloakeret	Spildevand
	UB1_12	Separatkloakeret	Spildevand
	UB1_1Ã,	Overfladekloakeret	Intet nu
	Parkvej, Ubby	Separatkloakeret	Spildevand
	Lokalplan 1.17	Ukloakeret	Intet nu
	UB1_02	Separatkloakeret	Spildevand
	UB1_02	Separatkloakeret	Spildevand
	UB1_0Ã,	Separatkloakeret	Spildevand
	UB1_03	Separatkloakeret	Spildevand
	UB1_18	Separatkloakeret	Spildevand
	JE2_0Ã,	Fælleskloakeret	Regnvand og Spildevand
	JE2_08	Fælleskloakeret	Regnvand og Spildevand
	JE2_12	Separatkloakeret	Spildevand
	JE2_04	Separatkloakeret	Spildevand
	JE2_02	Separatkloakeret	Spildevand
	JE2_01	Separatkloakeret	Spildevand
	JE2_03	Separatkloakeret	Spildevand
	JE2_04	Separatkloakeret	Spildevand
	JE2_10	Ukloakeret	Intet nu
	JE2_0Ã,	Separatkloakeret	Spildevand
	JE2_06	Separatkloakeret	Spildevand
	JE2_07	Separatkloakeret	Spildevand
	JE2_1Ã, Engager	Ukloakeret	Intet endnu

## Kontakt

Sagsansvarlig:  
Thomas Malthesen Hiorth  
Plan, Byg og Miljø  
Telefon, direkte: 59 53 52 31

Kalundborg Kommune  
Holbækvej 141 B  
4400 Kalundborg